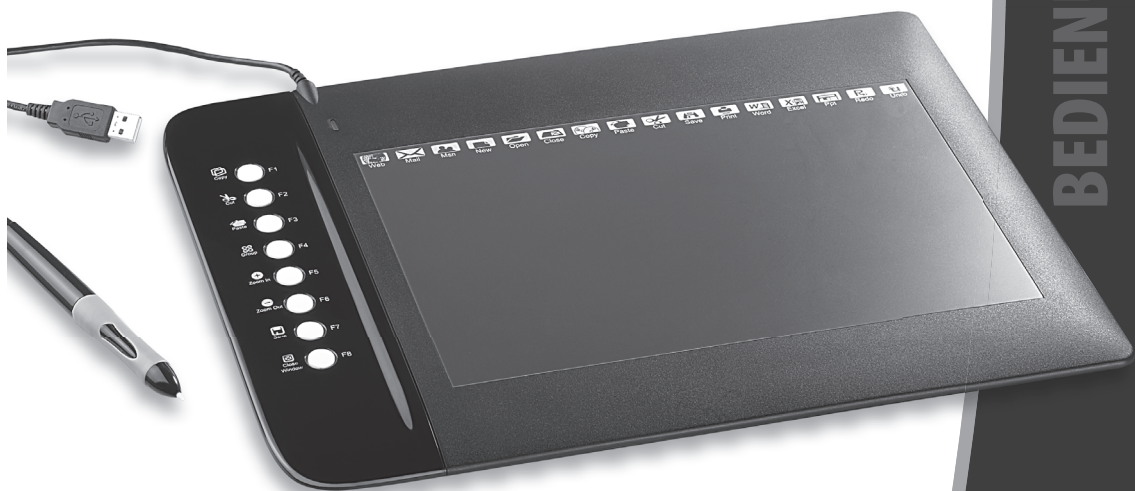




DEU / FRA

# Grafiktablett

# Tablette graphique



**BEDIENUNGSANLEITUNG**





## Inhalt

<b>Einleitung</b> .....	<b>7</b>
Wichtige Hinweise zu Beginn .....	8
Sicherheit & Gewährleistung.....	8
Entsorgung .....	8
Verwendete Symbole.....	9
Verwendete Textmittel.....	9
Gliederung .....	9
Ihr neues Grafiktablett .....	10
Produktdetails.....	10
Lieferumfang.....	11
Technische Daten .....	11
<b>Verwendung</b> .....	<b>13</b>
Installation .....	14
Batterie einlegen .....	14
Grafiktablett anschließen (Windows).....	15
Grafiktablett anschließen (MacOSX).....	17
Konfiguration.....	20
Die Drucktasten .....	21
Die seitlichen Schnelltasten.....	22
Der Arbeitsbereich.....	23
Die SoftTouch-Flächen .....	24
Der Druck-Test .....	25
Verwendung mit speziellen Programmen .....	26
Grafikprogramme.....	26
OCR-Programme.....	26
Wechseln der Schreibspitze.....	28
<b>Anhang</b> .....	<b>29</b>
Konformitätserklärung.....	30
Lösungen von Problemen beim Anschluss von USB-Geräten.....	31

## Sommaire

### **Introduction.....37**

Consignes préalables.....	38
Consignes de sécurité.....	38
Traitement des déchets.....	38
Symboles utilisés.....	39
Mises en forme du texte utilisées.....	39
Structure.....	39
 Votre nouvelle tablette graphique.....	 40
Description du produit.....	40
Contenu.....	41
Caractéristiques techniques.....	41

### **Utilisation.....43**

Installation.....	44
Mise en place de la pile.....	44
Brancher la tablette graphique (Windows).....	45
Brancher la tablette graphique (MacOSX).....	47
 Configuration.....	 50
Les boutons.....	51
Touches de raccourcis latérales.....	52
Zone de travail.....	53
Commandes SoftTouch.....	54
Test d'imprimante.....	56
 Utilisation avec des programmes spéciaux.....	 57
Logiciels de graphisme.....	57
Programmes OCR.....	57
Changer la pointe d'écriture.....	59

### **Annexe .....61**

Déclaration de conformité.....	62
Dépannage des périphériques branchés en USB.....	63



# Einleitung

---

## Wichtige Hinweise zu Beginn

### Sicherheit & Gewährleistung

- Diese Bedienungsanleitung dient dazu, Sie mit der Funktionsweise dieses Produktes vertraut zu machen. Bewahren Sie diese Anleitung daher stets gut auf, damit Sie jederzeit darauf zugreifen können.
- Sie erhalten bei Kauf dieses Produktes zwei Jahre Gewährleistung auf Defekt bei sachgemäßem Gebrauch. Bitte beachten Sie auch die allgemeinen Geschäftsbedingungen!
- Bitte verwenden Sie das Produkt nur in seiner bestimmungsgemäßen Art und Weise. Eine anderweitige Verwendung führt eventuell zu Beschädigungen am Produkt oder in der Umgebung des Produktes.
- Ein Umbauen oder Verändern des Produktes beeinträchtigt die Produktsicherheit. Achtung Verletzungsgefahr!
- Öffnen Sie das Produkt niemals eigenmächtig.
- Führen Sie Reparaturen nie selber aus!
- Behandeln Sie das Produkt sorgfältig. Es kann durch Stöße, Schläge oder Fall aus bereits geringer Höhe beschädigt werden.
- Halten Sie das Produkt fern von Feuchtigkeit und extremer Hitze.
- Tauchen Sie das Produkt niemals in Wasser oder andere Flüssigkeiten.



#### **ACHTUNG:**



*Es wird keine Haftung für Folgeschäden übernommen. Technische Änderungen und Irrtümer vorbehalten!*

### Entsorgung

Ihr neues Produkt wurde mit größter Sorgfalt entwickelt und aus hochwertigen Komponenten gefertigt. Trotzdem muss das Produkt eines Tages entsorgt werden. Die durchgestrichene Mülltonne bedeutet, dass Ihr Produkt am Ende seiner Lebensdauer getrennt vom Hausmüll entsorgt werden muss. Bitte bringen Sie in Zukunft alle elektrischen oder elektronischen Geräte zu den eingerichteten kommunalen Sammelstellen in Ihrer Gemeinde. Diese nehmen Ihre Geräte entgegen und sorgen für eine ordnungsgemäße und umweltgerechte Verarbeitung. Dadurch verhindern Sie mögliche schädliche Auswirkungen auf Mensch und Umwelt, die sich durch unsachgemäße Handhabung von Produkten am Ende von deren Lebensdauer ergeben können. Genaue Informationen zur nächstgelegenen Sammelstelle erhalten Sie bei Ihrer Gemeinde.



## Verwendete Symbole

	<p>Dieses Symbol steht für mögliche Gefahren und wichtige Informationen im Umgang mit diesem Produkt. Es wird immer dann verwendet, wenn Sie eindringlich auf etwas hingewiesen werden sollen.</p>
	<p>Dieses Symbol steht für nützliche Hinweise und Informationen, die im Umgang mit dem Produkt helfen sollen „Klappen zu umschiffen“ und „Hürden zu nehmen“.</p>

## Verwendete Textmittel

<p><b>Fettschrift</b></p>	<p>Fettschrift wird immer dann eingesetzt, wenn Menüpunkte oder genau so bezeichnete Ausdrücke in der Software des Produktes verwendet werden.</p>
<p>1. Aufzählungen 2.</p>	<p>Aufzählungen werden immer dann verwendet, wenn Sie eine bestimmte Reihenfolge von Schritten befolgen sollen, oder die Merkmale des Produktes beziffert werden sollen.</p>
<p>• Unterpunkte •</p>	<p>Unterpunkte werden immer dann verwendet, wenn mehrere Informationen aufgelistet werden. Sie dienen hauptsächlich zum besseren kenntlich machen der einzelnen Informationen.</p>

## Gliederung

Diese Anleitung ist untergliedert in drei grundlegende Bestandteile:

<p>Kapitel 1: Einleitung</p>	<p>Erläuterungen zur Nutzung dieser Anleitung, wichtige Hinweise zur Sicherheit im Umgang mit dem Produkt, Übersicht über das Produkt</p>
<p>Kapitel 2: Verwendung</p>	<p>Detaillierte Anleitung zur Installation und Inbetriebnahme des Grafiktablets und zur grundlegenden Konfiguration.</p>
<p>Anhang</p>	<p>Troubleshooting (Problemlösungen) und Konformitätserklärung</p>

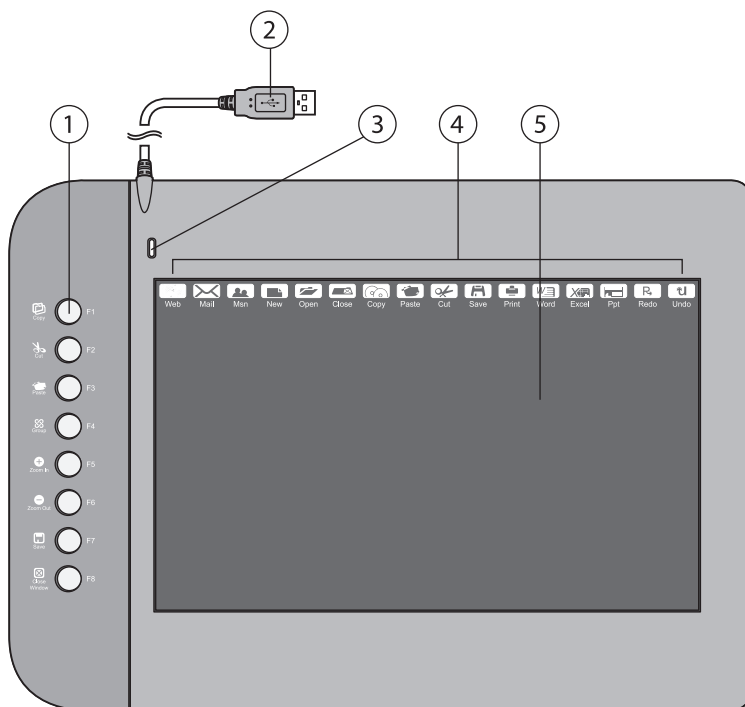
## Ihr neues Grafiktablett

### Sehr geehrte Kunden,

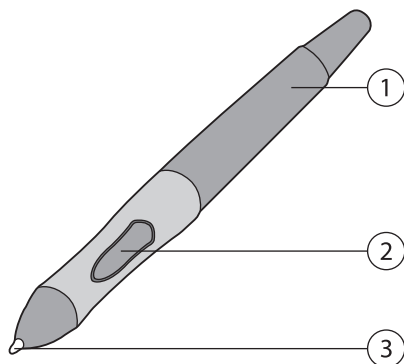
vielen Dank für den Kauf dieses praktischen Grafiktablets. Legen Sie selbst Hand an Zeichnungen, Grafiken oder Briefe an. Statt mit einer unpräzisen Maus zu arbeiten, bietet Ihnen dieses komfortable Grafiktablett die Möglichkeit, schnell und unkompliziert Ihre Änderungen, Entwürfe und Designs intuitiv auf den Bildschirm zu bringen.

Bitte lesen Sie diese Bedienungsanleitung und befolgen Sie die darin aufgeführten Hinweise und Tipps, damit Sie Ihr neues Grafiktablett optimal nutzen können.

### Produktdetails



1. Tasten-Shortcuts
2. USB-Kabel (Typ A)
3. Betriebs-LED
4. Pen-Shortcuts
5. Draw-Board



1. Schreibspitze
2. Kontext-Taste (rechter Mausklick)
3. Batteriefach

### Lieferumfang

- Grafktablett
- Eingabestift
- Batterie (AAA Micro)
- 3x Ersatzschreibspitzen
- Spitzenwechsler
- Bedienungsanleitung

### Technische Daten

Schnittstelle	USB 2.0 (mit USB 1.1 kompatibel)
Druckstufen	1024
Auflösung (LPI)	4000
Aktualisierungsrate	200 RPS (Reports Per Second)
Funktionstasten	8
Abtastbereich	254 x 159 mm (10" x 6,25")
Genauigkeit	+/- 0,25 mm
Stromverbrauch	0,35 W (Tablett), 180 µW (Stift)
Batterielebensdauer (Stift)	Min. 5000 h
Maße (Tablett)	359,9 x 259,9 x 8,05 mm
Systemkompatibilität	Windows XP/Vista/7, Mac OS 10.4.11, 10.5.8, 10.6



# Verwendung

---

## Installation

Packen Sie das Grafiktablett und das Zubehör vorsichtig aus. Eine Schreibspitze ist bereits in den Stift eingelegt. Falls Sie die Schreibspitze später gewechselt werden muss, lesen Sie bitte das entsprechende Kapitel auf Seite 28.

### Batterie einlegen

Öffnen Sie den Stift, indem Sie die rückwärtige Seite vorsichtig nach hinten wegziehen. Sollte dies nicht auf Anhub möglich sein, können Sie den Vorgang durch sachte Drehbewegungen des Stiftendes vereinfachen.

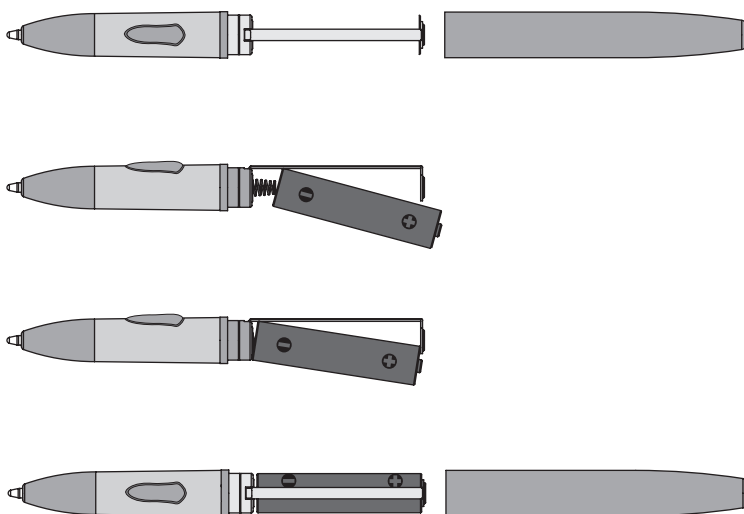
Legen Sie jetzt die mitgelieferte Batterie des Typs AAA (Micro) in den Batteriehalter (Metallklammer) des Stiftes ein. Achten Sie dabei unbedingt auf die korrekte Polarität wie auf der Metallklammer angegeben.



#### **ACHTUNG:**

*Falsch eingelegte Batterien können im schlechtesten Fall zur Zerstörung der Elektronik oder zu Bränden führen!*

Schieben Sie anschließend das hintere Teil des Stiftes wieder mit dem Vorderteil zusammen. Drücken Sie die Batterie dabei nötigenfalls an die Metallklammer.



## Grafiktablett anschließen (Windows)

Schließen Sie das Grafiktablett an einen freien USB-Port Ihres eingeschalteten Computers an.

Windows erkennt die angeschlossene Hardware automatisch und installiert die benötigten Treiber.




### **ACHTUNG:**

*Die generischen Windowstreiber, die zuerst installiert werden, lassen das Grafiktablett zwar bereits funktionieren, jedoch stehen Ihnen die erweiterte Konfiguration der Sondertasten und die Druckbestimmung der Eingabespitze erst nach der Installation der mitgelieferten Treibersoftware und einem Neustart des Systems zur Verfügung.*

Legen Sie anschließend die mitgelieferte CD in ein freies Laufwerk Ihres Computers ein.

Der Begrüßungsbildschirm startet automatisch. Sollte dies nicht der Fall sein können Sie die Datei **Autorun.exe** über Ihren **Arbeitsplatz bzw. Computer** von der CD ausführen.

Klicken Sie hier auf **Treiber & Software**. Ein neues Fenster öffnet sich.

 <span style="float: right;"><b>Tablet Series</b></span>
<p>Bedienungsanleitung</p> <p>Treiber und Software</p> <p>CD durchsuchen</p> <p>Beenden</p>

Klicken Sie zuerst auf **Driver Setup**, um die spezifischen Grafiktablett-Treiber zu installieren.



Klicken Sie in diesem Bildschirm auf **OK**, um die Installation zu starten.





Warten Sie, bis die Installation abgeschlossen wurde.  
Starten Sie jetzt Ihren Computer neu, um die Treiber verwenden zu können.

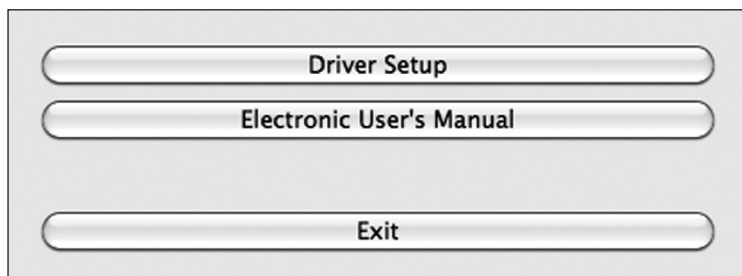


### **Grafiktablett anschließen (MacOSX)**

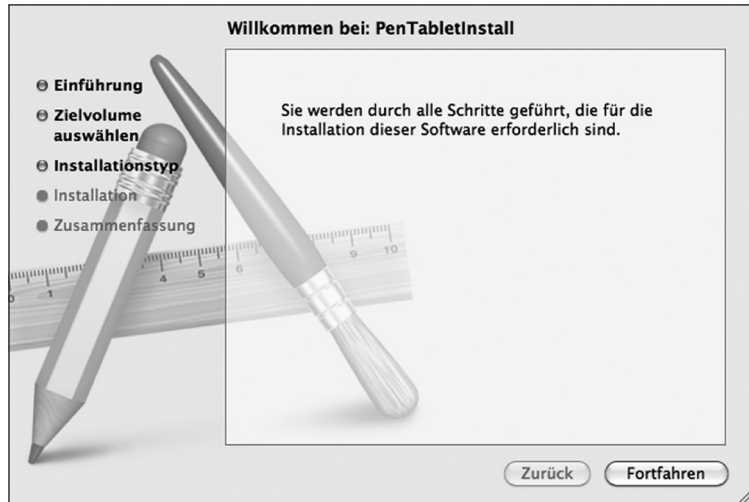
Schließen Sie das Grafiktablett an einen freien USB-Port Ihres eingeschalteten Macs an.

Legen Sie anschließend die mitgelieferte CD in das Laufwerk Ihres Macs ein.

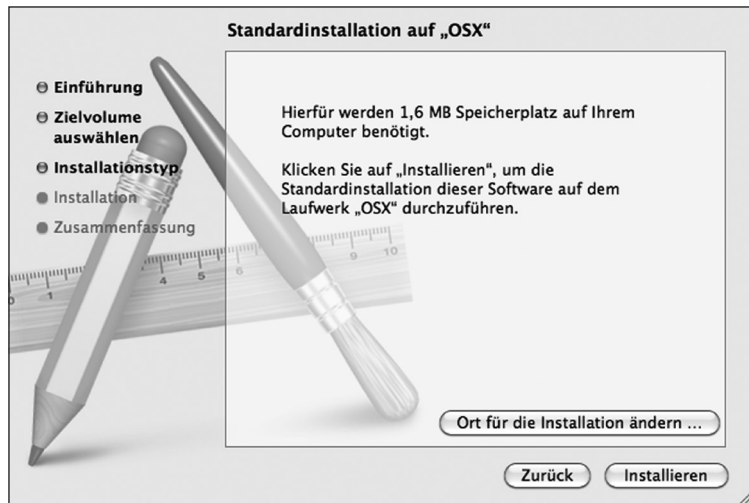
Öffnen Sie die CD und führen Sie die Datei **Driversetup** aus und klicken Sie auf die Schaltfläche **Driver Setup**.



Im Willkommensbildschirm des Setup-Assistenten klicken Sie auf **Fortfahren**.



Im nächsten Schritt können Sie entweder den Installationsort bestimmen oder direkt mit der Installation durch Klick auf die Schaltfläche **Installieren** beginnen.



Warten Sie nun, bis die Installation abgeschlossen wurde.

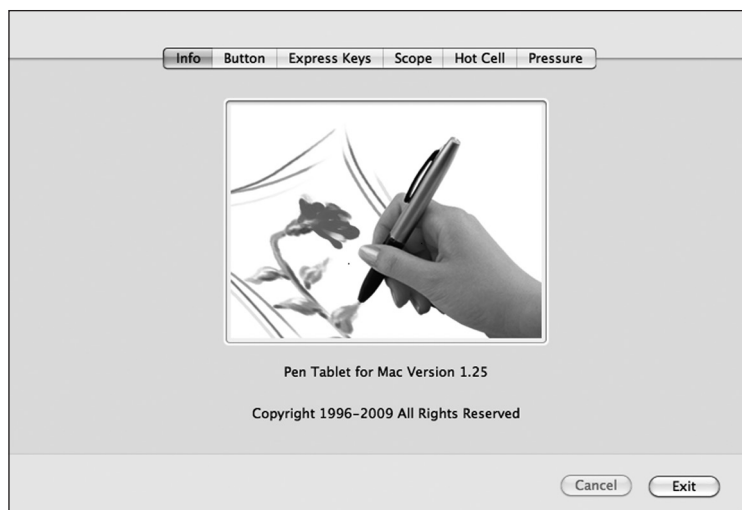


Klicken Sie nach Abschluss der Installation auf die Schaltfläche **Schließen**, um die Installation zu beenden.



## Konfiguration

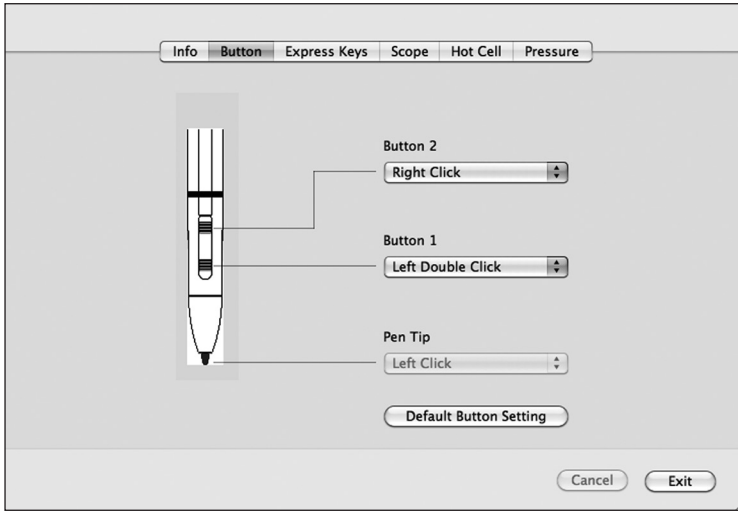
Nach Abschluss der Installation können Sie die Funktionen des Grafiktablets und des Stifts auf Ihre Bedürfnisse anpassen. Unter Windows wird Ihnen in der Taskleiste ein neues Symbol angezeigt, das per Doppelklick die Tablettverwaltung öffnet. Bei MacOS können Sie die Tablettverwaltung über **Spotlight** finden.



### HINWEIS:

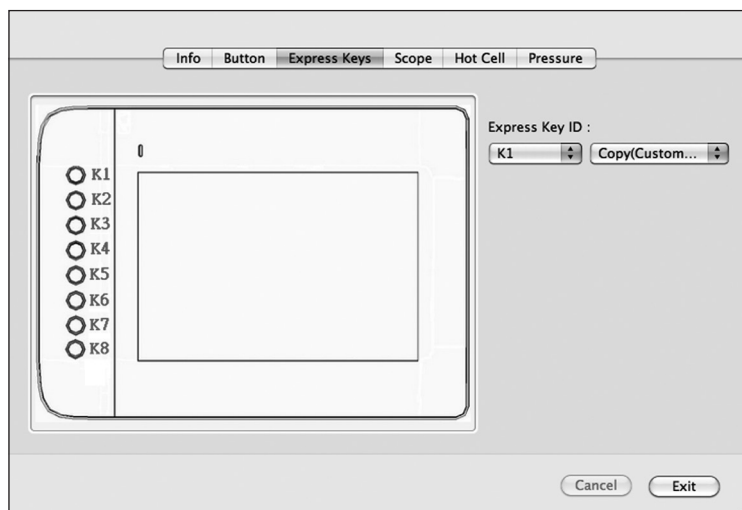
Bei Windows können Sie in diesem ersten Infobildschirm auswählen, ob das Symbol für die Verwaltung in der Taskleiste angezeigt werden soll oder nicht.

## Die Drucktasten



In diesem Fenster können Sie die beiden Daumentasten und die Stiftspitze mit Funktionen belegen. Unter Windows können Sie zusätzlich die Geschwindigkeit für die Zeitverzögerung, die ein Doppelklick maximal haben darf, einstellen. Auch die Standardeinstellungen für diese Belegungen können wieder hergestellt werden.

## Die seitlichen Schnell Tasten



In diesem Einstellungsbereich können Sie den seitlichen Schnell Tasten neue Bedeutungen zuordnen. Die Standardeinstellungen werden sowohl von Windows als auch von MacOS bereits nach der Treiberinstallation unterstützt und sind auf dem Grafiktablett beschriftet.

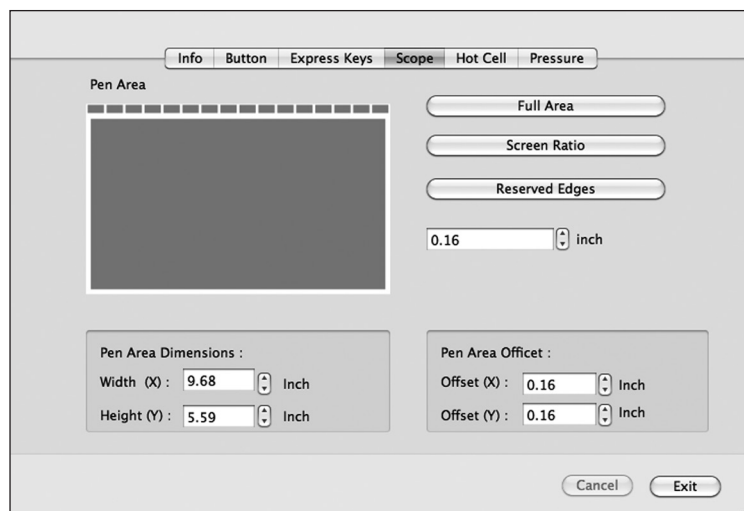
Standardbelegung:

Taste	Aktion
Copy	Kopiert Objekte oder Dateien in den Zwischenspeicher
Cut	Schneidet Objekte oder Dateien aus und kopiert sie in den Zwischenspeicher
Paste	Fügt Objekte oder Dateien aus dem Zwischenspeicher an die aktuelle Position ein
Group	Gruppert alle ausgewählten Objekte
Zoom In	Vergößert den aktuellen Bildausschnitt
Zoom Out	Verkleinert den aktuellen Bildausschnitt
Save	Öffnet den Speichern-Dialog für die aktuelle Datei
Close Window	Schließt das aktuelle Fenster

Die Neubelegung der Tasten ermöglicht es Ihnen, den Tasten entweder Tastenkombinationen, Allgemeine Funktionen, eMail- und Internetbrowserfunktionen, selbst definierte Programme, Multimediafunktionen oder Mausfunktionen zuzuordnen und die Funktion umzubenennen.

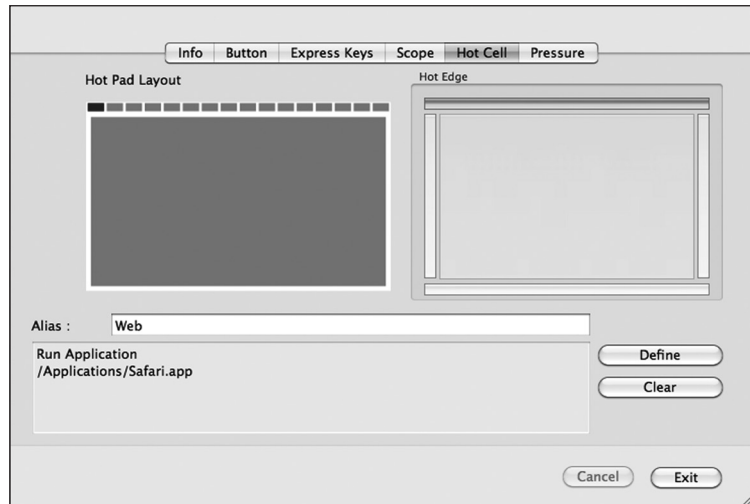
So können Sie die Schnell Tasten absolut individuell belegen und damit Ihren Workflow wesentlich effizienter gestalten.

## Der Arbeitsbereich



Dieser Einstellungsbereich erlaubt es Ihnen, die Arbeitsfläche des Grafiktablets an Ihre Monitorabmessungen oder den Arbeitsbereich in Ihrem Anwenderprogramm anzupassen. Sie können automatisch erkannte Werte als Schnelleinstellung verwenden, exakte Werte (in Zoll) eintragen oder per Click&Drag den Arbeitsbereich auf die gewünschte Größe fixieren.

## Die SoftTouch-Flächen



Die SoftTouch-Flächen werden mit dem Eingabestift bedient. Ihnen können, wie den Schnellasten an der Seite, verschiedenste Aufgaben und Funktionen zugeordnet werden.

Standardbelegung:

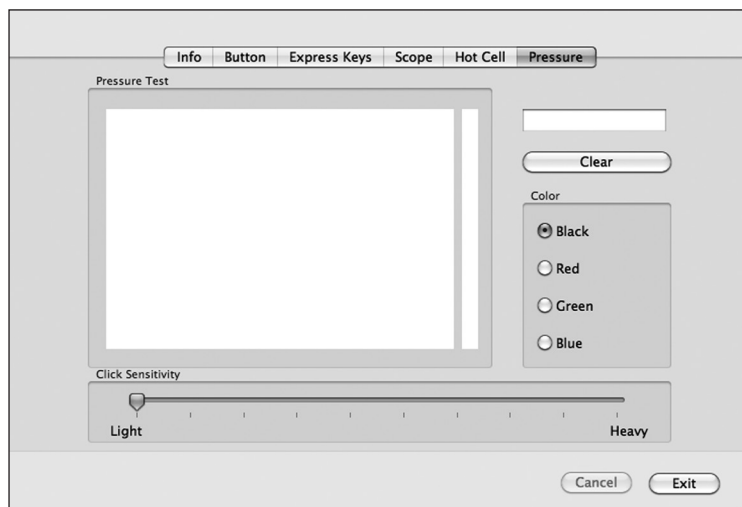
SoftTouch-Fläche	Aktion
Web	Ruft den aktuell eingestellten Standardbrowser auf
Mail	Ruft das aktuell eingestellte Standard-Mailprogramm auf
Msn	Ruft MSN auf – sofern dies installiert ist
New	Erstellt eine neue Datei oder ein neues Dokument
Open	Ruft den Öffnen-Dialog auf
Close	Schließt das aktuelle Fenster
Copy	Kopiert Objekte oder Dateien in den Zwischenspeicher
Paste	Fügt Objekte oder Dateien aus dem Zwischenspeicher an die aktuelle Position ein
Cut	Schneidet Objekte oder Dateien aus und kopiert sie in den Zwischenspeicher
Save	Öffnet den Speichern-Dialog für die aktuelle Datei



Print	Öffnet den Drucken-Dialog
Word	Öffnet Microsoft-Word, sofern installiert
Excel	Öffnet Microsoft-Excel, sofern installiert
Ppt	Öffnet Microsoft-Powerpoint, sofern installiert
Redo	Wiederholt die letzte Aktion
Undo	Macht die letzte Aktion rückgängig

**HINWEIS:**

*Unter MacOS haben einige dieser SoftTouch-Flächen keine Standard-Funktion. Sie können diese Flächen aber jederzeit mit anderen Funktionen belegen.*

**Der Druck-Test**

Dieser Einstellungsbereich bietet Ihnen die Möglichkeit, die druckempfindliche Spitze des Eingabestifts zu testen und die Empfindlichkeit neu einzustellen.

**HINWEIS:**

*Jeder Mensch hat ein anderes Schreibgefühl und eine andere Stifthaltung. Die Einstellung der Stiftempfindlichkeit hilft Ihnen dabei, ein natürliches Schreibgefühl zu erzeugen, damit Sie mit Ihrem Eingabegerät nicht künstlich Druck erzeugen oder weglassen müssen.*

## Verwendung mit speziellen Programmen

### Grafikprogramme

Das Grafiktablett hilft Ihnen speziell in Grafikprogrammen wie Adobe Photoshop, Corel Photo Paint, Corel Draw oder Adobe Illustrator schnell, effizient und sauber arbeiten zu können.

Neben den herkömmlichen Funktionen lassen sich bei Pinselwerkzeugen natürliche Strichstärken durch die 1024 Druckstufen der Eingabestift-Spitze erzeugen.

Die druckempfindliche Spitze ermöglicht es damit, auch kaligraphische Elemente oder künstlerische Pinselschwünge in Grafiken einzufügen.



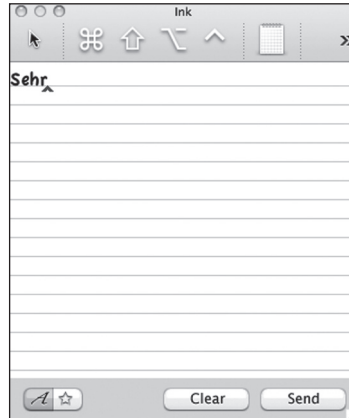
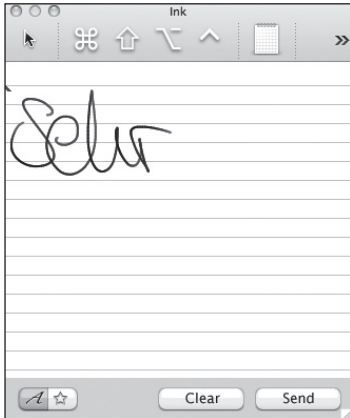
### OCR-Programme

Eine weitere Möglichkeit das Grafiktablett zu nutzen, sind OCR-Programme, die eine Handschrifterkennung durchführen und das Geschriebene in Text für die digitale Weiterverarbeitung umwandeln.

Wenn Sie also lieber von Hand schreiben als zu tippen, helfen Ihnen Grafiktablett und OCR-Software dabei, dies auch in maschinell verwertbaren Text umzusetzen.

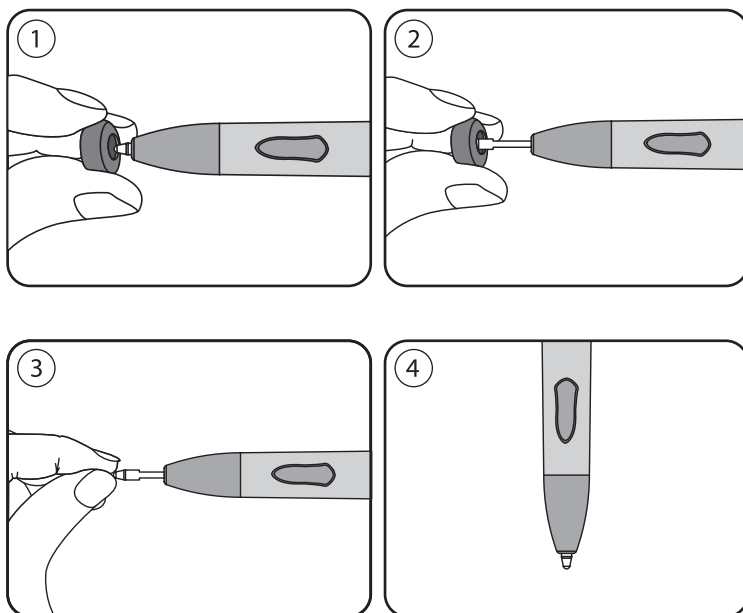
Geeignete OCR-Software für Ihr Betriebssystem gibt es von den verschiedensten Anbietern mit den unterschiedlichsten Zusatzfunktionen.

Bei Windows 7 und MacOS sind bereits OCR-Programme im Betriebssystem verankert und werden aktiviert, sobald Sie das Grafiktablett anschließen und die Treiber installiert haben.



### Wechseln der Schreibspitze

Um die Schreibspitze zu wechseln, Drücken Sie die mitgelieferte Spitzenklemme möglichst senkrecht mit etwas Druck auf die abgenutzte Spitze. Ziehen Sie die Spitze anschließend nach außen. Setzen Sie dann eine neue Spitze an in die gleiche Position wie die alte Spitze.



# Anhang

---

## Konformitätserklärung

Hiermit erklärt Pearl Agency, dass sich dieses Produkt PX-8121-675 in Übereinstimmung mit den grundlegenden Anforderungen der Richtlinie 1999/5/EG befindet.

Pearl Agency GmbH  
Pearl-Str. 1-3  
79426 Buggingen  
Deutschland  
03.09.2010



Die ausführliche Konformitätserklärung finden Sie unter [www.pearl.de](http://www.pearl.de).

## Lösungen von Problemen beim Anschluss von USB-Geräten



### HINWEIS:

Beim Anschluss von USB-Geräten an einen USB-Hub oder einen Switch kann ein auftretendes Problem von beiden Geräten verursacht worden sein. Sie sollten die folgenden Tipps zur Problemlösung daher soweit möglich immer sowohl am USB-Gerät selbst als auch an einem eventuellen Verbindungsgerät anwenden.

### Das USB-Gerät wird nicht erkannt

1. Überprüfen Sie, ob das Gerät eingeschaltet ist.
2. Überprüfen Sie, ob Ihr Computer die Systemvoraussetzungen (s. Seite 11) für das Gerät erfüllt.
3. Trennen Sie das Gerät von Ihrem Computer. Starten Sie Ihr Betriebssystem neu und schließen Sie das Gerät erneut an.
4. Wenn das Gerät an einen USB-Hub angeschlossen ist, schließen Sie es stattdessen direkt an Ihren Computer an.
5. Überprüfen Sie, ob die passenden Gerätetreiber installiert sind.
6. Die USB-Ports vorne an PCs liefern häufig nicht genug Strom oder sind sogar ganz außer Funktion. Trennen Sie das Gerät und schließen Sie es direkt an einen der USB-Ports an der Rückseite Ihres PCs an.
7. Sollten Sie eine PCI-Karte mit zusätzlichen USB-Ports verwenden, schließen Sie das Gerät direkt an einen der USB-Ports Ihres Motherboards an.
8. Versichern Sie sich, dass Sie das Gerät in denselben USB-Port eingesteckt haben wie bei der Installation der Gerätetreiber.
9. Deinstallieren Sie die Gerätetreiber und installieren Sie diese neu.
10. Überprüfen Sie, ob der USB-Port Ihres Computers funktioniert.
11. Überprüfen Sie, ob die USB-Ports in den BIOS-Einstellungen Ihres Computers aktiviert sind.
12. Sollten Ihre BIOS-Einstellungen die Legacy-USB Funktion haben, so deaktivieren Sie diese.
13. Windows schaltet angeschlossene USB-Geräte nach längerer Inaktivität auf Energiesparmodus. Schließen Sie das Gerät erneut an oder schalten Sie die Energiesparfunktion aus. Klicken Sie hierfür rechts auf **Arbeitsplatz** und wählen Sie **Verwalten**. Klicken Sie auf **Geräte-Manager** → **USB-Controller** → **USB-Root-Hub**. Wählen Sie „Energieverwaltung“ und entfernen Sie den Haken im oberen Feld.

14. Windows XP erkennt die USB-Ports von Motherboards mit dem AMD 754 Chipsatz in vielen Fällen nicht. Installieren Sie in diesem Fall die **Bus Master Drivers** oder wenden Sie sich direkt an den Kundenservice des Herstellers.

### **Probleme die im Zusammenhang mit USB-Datenträgern auftreten können**

1. Sollte sich beim Anschluss eines USB-Datenträgers (wie z.B. einem USB-Stick oder MP3-Player) das Wechseldatenträger-Fenster nicht automatisch öffnen, öffnen Sie den **Arbeitsplatz** (XP) bzw. **Computer** (Vista). Überprüfen Sie dort, ob (unter dem Punkt **Geräte mit Wechselmedien**) ein neuer Wechseldatenträger angezeigt wird.
2. USB-Geräte können viel Strom verbrauchen. Überprüfen Sie, ob Ihre USB-Ports über genug Spannung verfügen und schließen Sie, wenn möglich, ein externes Netzteil an das Gerät oder Ihr USB-Hub an. Wenn Ihr USB-Kabel über eine Y-Peitsche (USB-Verteiler) verfügt, können Sie den zweiten USB-Stecker in einen weiteren USB-Port Ihres Computers stecken um mehr Stromstärke zur Verfügung zu stellen.
3. Überprüfen Sie die Speicherkapazität des Datenträgers. Löschen Sie nicht benötigte Dateien oder übertragen Sie diese auf Ihren Computer.
4. Formatieren Sie den Datenträger im Format FAT 32.
5. Überprüfen Sie, ob Ihre USB-Ports USB 2.0 unterstützen. Für USB 2.0 - Geräte werden im Allgemeinen folgende Servicepacks für Ihr Betriebssystem empfohlen:  
Windows XP: Servicepack 2 (oder höher)  
Windows 2000: Servicepack 4 (oder höher)
6. Versichern Sie sich, dass Sie nur an einen USB-Datenträger gleichzeitig Daten übertragen.
7. Überprüfen Sie, ob in den BIOS-Einstellungen Ihres Computers USB 2.0 aktiviert ist.



#### **ACHTUNG:**

*Bei der Formatierung des Datenträgers werden alle bisher auf diesem gespeicherte Daten gelöscht.*



**Windows versucht das Gerät jedes Mal, wenn es angeschlossen wird, neu zu installieren.**

1. Überprüfen Sie, ob die passenden Gerätetreiber installiert sind.
2. Versichern Sie sich, dass Sie das Gerät in denselben USB-Port eingesteckt haben, den Sie auch bei der Installation verwendet haben.
3. Löschen Sie die Gerätetreiber und installieren Sie diese neu.

**Der Computer startet zu langsam oder überhaupt nicht mehr.**

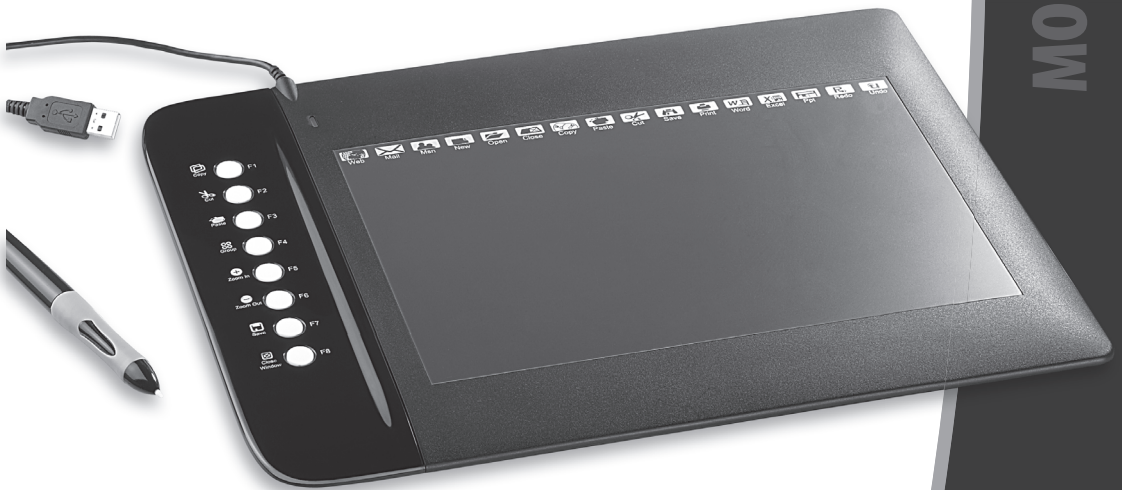
Je mehr USB-Geräte an Ihren Computer angeschlossen sind, desto länger wird das Betriebssystem zum Starten benötigen. Schließen Sie USB-Geräte erst an, nachdem der Computer hochgefahren wurde. Nicht benötigte USB-Geräte sollten vom Computer getrennt werden.





FRA

# Tablette graphique



**MODE D'EMPLOI**



# Introduction

---

## Consignes préalables

### Consignes de sécurité

- Ce mode d'emploi vous permet de vous familiariser avec le fonctionnement du produit. Conservez-le afin de pouvoir le consulter en cas de besoin.
- Concernant les conditions de garantie, veuillez contacter votre revendeur. Veuillez également tenir compte des conditions générales de vente !
- Veillez à utiliser le produit uniquement comme indiqué dans la notice. Une mauvaise utilisation peut endommager le produit ou son environnement.
- Le démontage ou la modification du produit affecte sa sécurité. Attention risque de blessure !
- Ne démontez pas l'appareil, sous peine de perdre toute garantie.
- Ne tentez jamais de réparer vous-même le produit !
- Manipulez le produit avec précaution. Un coup, un choc, ou une chute, même de faible hauteur, peuvent l'endommager.
- N'exposez pas le produit à l'humidité ni à une chaleur extrême.
- Ne plongez jamais le produit dans l'eau ni dans aucun autre liquide.





#### **ATTENTION:**

*Le fabricant décline toute responsabilité en cas de dégâts dus à une mauvaise utilisation. Sous réserve de modification et d'erreur !*

### Traitement des déchets

Votre nouveau produit a été développé avec le plus grand soin et avec des composants de haute qualité. Il devra cependant être un jour recyclé. Le symbole de la poubelle barrée signifie que votre produit devra être recyclé séparément des ordures ménagères à la fin de sa durée de vie. A l'avenir, veuillez amener tous les appareils électriques ou électroniques aux points de ramassage publics de votre municipalité. Ceux-ci prennent en charge vos déchets pour un recyclage écologique et conforme à la législation. Vous évitez ainsi les conséquences négatives sur l'homme et l'environnement pouvant découler d'une mauvaise prise en charge des produits à la fin de leur durée de vie. Les détails concernant la collecte des déchets sont disponibles dans votre municipalité.

## Symboles utilisés

	Ce symbole signale les dangers possibles et les informations importantes sur l'utilisation du produit. Il est utilisé chaque fois que votre attention est particulièrement nécessaire.
	Ce symbole identifie les conseils et les informations utiles pour une utilisation optimale du produit.

## Mises en forme du texte utilisées

<b>Caractère gras</b>	Les caractères gras sont utilisés pour reconnaître des éléments du menu ou du logiciel.
1. Énumérations 2.	Les énumérations sont utilisées chaque fois que l'utilisateur doit suivre plusieurs étapes, ou pour présenter les caractéristiques du produit.
• Puces •	Les puces permettent de lister plusieurs informations. Elles permettent principalement de mieux identifier la hiérarchie de l'information.

## Structure

Ce mode d'emploi est divisé en trois grandes parties :

Chapitre 1 : Introduction	Vous trouverez ici des notes sur l'utilisation de ce guide, des consignes de sécurité importantes concernant le produit, et un aperçu du produit.
Chapitre 2 : Utilisation	Notice détaillée pour l'installation et la mise en route de la tablette graphique, ainsi que pour la configuration de base.
Annexe	Dépannage et déclaration de conformité

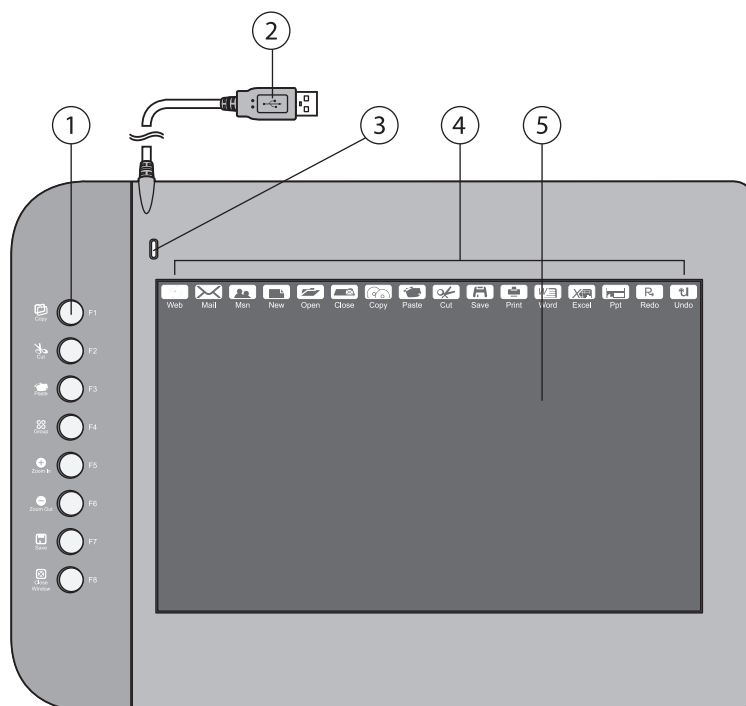
## Votre nouvelle tablette graphique

### Chère cliente, cher client,

Nous vous remercions pour l'achat de cet article. Réalisez tous vos dessins, graphiques ou lettres à la main. Oubliez les souris fastidieuses et peu précises, cette tablette confortable permet de modifier des photos, créer des dessins et des croquis, tout cela de manière rapide et intuitive à l'écran, comme sur une feuille de papier.

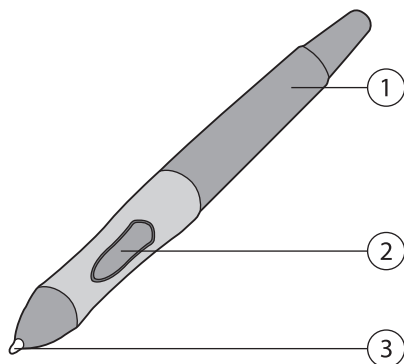
Afin d'utiliser au mieux votre nouveau produit, veuillez lire attentivement ce mode d'emploi et respecter les consignes et astuces suivantes.

### Description du produit



1. Câble USB (type A)
2. Témoin LED de fonctionnement
3. Raccourcis stylet
4. Tablette de dessin
5. Raccourcis clavier





1. Pointe d'écriture
2. Touche contexte (clic droit)
3. Compartiment à piles

### Contenu

- Tablette graphique
- Stylet
- Pile (AAA Micro)
- 3 x pointes de remplacement
- Changeur de pointes
- Mode d'emploi

### Caractéristiques techniques

Interface	USB 2.0 (compatible USB 1.1)
Niveaux de pression	1024
Résolution (LPI)	4000
Taux de mise à jour	200 RPS (rapports par seconde)
Touches de fonction	8
Zone sensitive	254 x 159 mm (10" x 6,25")
Précision	+/- 0,25 mm
Consommation	0,35 W (tablette), 180 µW (stylet)
Autonomie pile (stylet)	Min. 5000 h
Dimensions (tablette)	359,9 x 259,9 x 8,05 mm
Compatibilité système	Windows XP/Vista/7, Mac OS 10.4.11, 10.5.8, 10.6



# Utilisation

---

## Installation

Sortez prudemment de leur emballage la tablette et les accessoires fournis.

Une pointe d'écriture est déjà installée dans le stylet. Si vous devez changer la pointe d'écriture, veuillez lire le chapitre correspondant en page 61.

### Mise en place de la pile

Ouvrez le stylet, en tirant la partie arrière avec précaution vers l'arrière. Si cela ne fonctionne pas tout de suite, vous pouvez faire pivoter légèrement le bout du stylet.

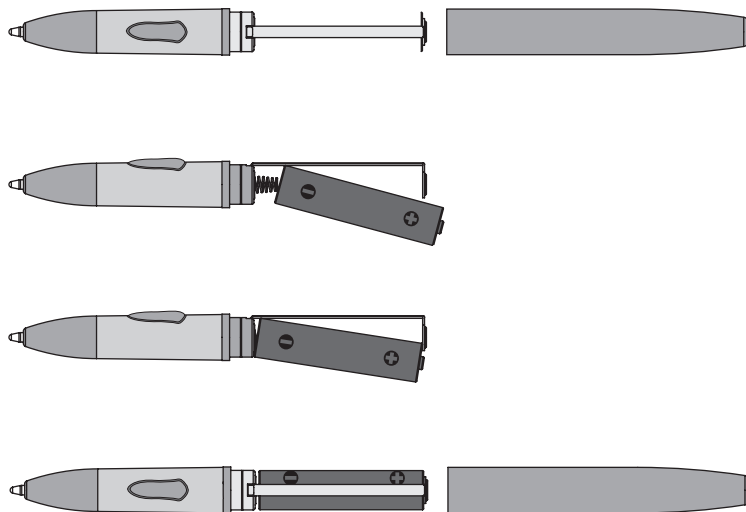
Insérez maintenant la pile AAA fournie dans le support (en métal) du stylet. Respectez la polarité inscrite sur le clip métallique..



#### ATTENTION :

*des piles mal installées peuvent entraîner des dysfonctionnements ou une destruction des composants électroniques, ainsi que des risques d'incendie !*

Faites ensuite glisser la partie arrière du stylet dans la partie avant. An cas de besoin, poussez la pile dans le support métallique.



## Brancher la tablette graphique (Windows)

Allumez votre ordinateur et branchez la tablette à un port USB disponible.

Windows détecte automatiquement le matériel et installe les pilotes appropriés.



### **ATTENTION :**

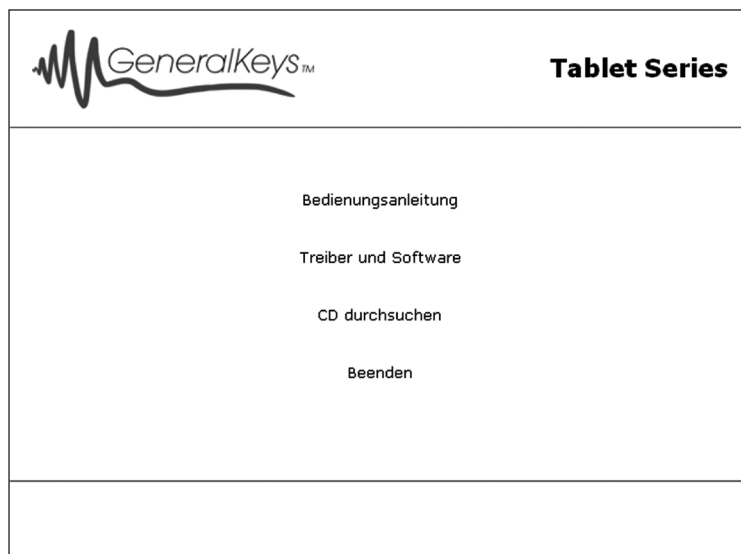
*les pilotes génériques de Windows qui sont installés d'abord suffisent à faire fonctionner la tablette.*

*Cependant, la configuration avancée des touches et des niveaux de pression sont uniquement disponibles après avoir installé les pilotes fournis et avoir redémarré le système.*

Insérez ensuite le CD fourni dans un lecteur libre de votre ordinateur.

L'écran de bienvenue démarre automatiquement. Si tel n'est pas le cas, exécutez le fichier **Autorun.exe** du CD via **Poste de travail/Ordinateur**.

Cliquez sur **Pilote & Logiciel**. Une nouvelle fenêtre s'ouvre.



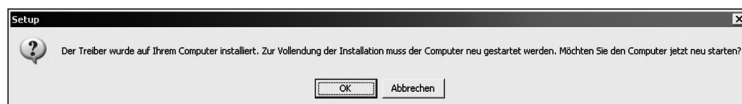
Cliquez d'abord sur **Driver Setup** pour installer le pilote de la tablette graphique.



Cliquez sur **OK** pour démarrer l'installation.



Attendez que l'installation soit terminée.  
Redémarrez votre ordinateur pour utiliser les pilotes.

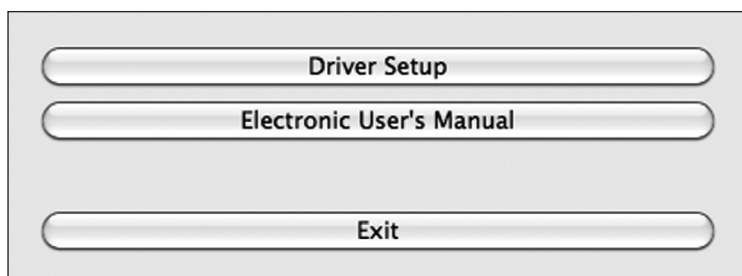


### Brancher la tablette graphique (MacOSX)

Allumez votre ordinateur Macintosh et branchez la tablette à un port USB disponible.

Insérez ensuite le CD fourni dans un lecteur libre de votre ordinateur.

Ouvrez la fenêtre du CD, exécutez le fichier **Driversetup** puis cliquez sur le bouton **Driver Setup**.



Dans l'écran de bienvenue de l'assistant d'installation, cliquez sur **Continuer**.



A l'étape suivante, vous pouvez soit spécifier le dossier cible pour l'installation ou bien démarrer l'installation en cliquant sur **Installer**.



Attendez que l'installation soit terminée.





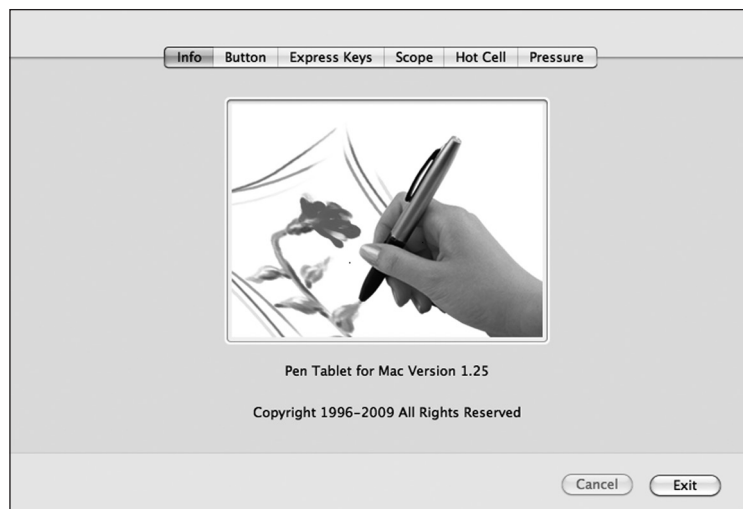
A la fin de l'installation, cliquez sur **Terminer**.



## Configuration

Après l'installation, vous pouvez adapter les fonctions de la tablette graphique et du stylet selon vos besoins.

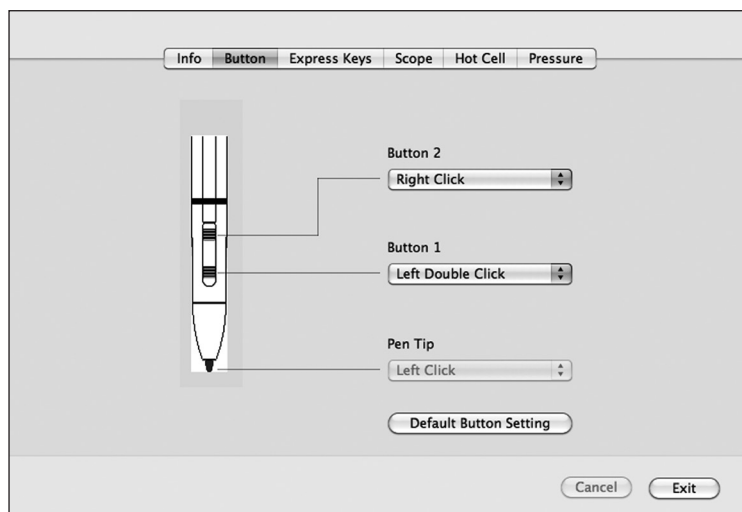
Sous Windows, une nouvelle icône apparaît dans la barre des tâches : double-cliquez dessus pour ouvrir l'application d'utilisation de la tablette. Sous MacOS, vous devez lancer l'application de la tablette à partir de **Spotlight**.



**NOTE :**

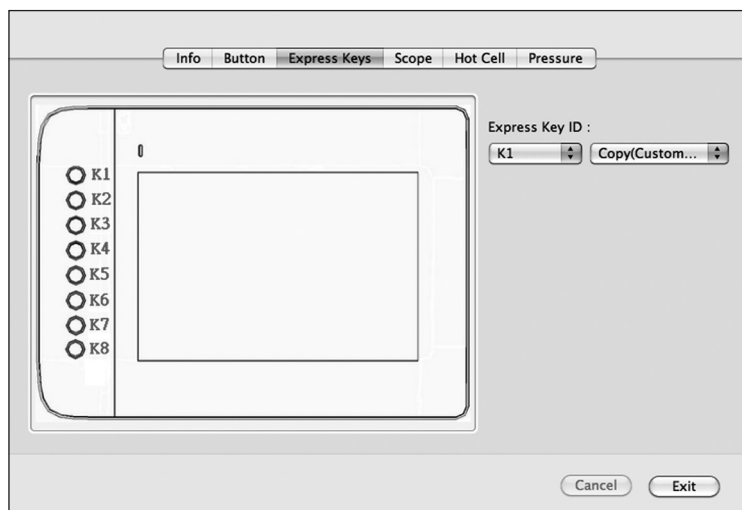
*sous Windows, vous pouvez définir dans ce premier écran d'information si l'icône de gestion de la tablette doit être affichée dans la barre des tâches ou non.*

## Les boutons



Dans cette fenêtre, vous pouvez assigner des fonctions aux deux boutons du pouce et à la pointe du stylet. Sous Windows, vous pouvez également ajuster la vitesse du double-clic. Vous pouvez aussi rétablir les paramètres standard de ces boutons.

## Touches de raccourcis latérales



Ce menu de paramètres vous permet de modifier les fonctions des touches de raccourcis latérales. Les réglages par défaut sont pris en charge par Windows et Mac OS immédiatement après l'installation du pilote et sont marqués sur la tablette graphique.

### Commandes standard

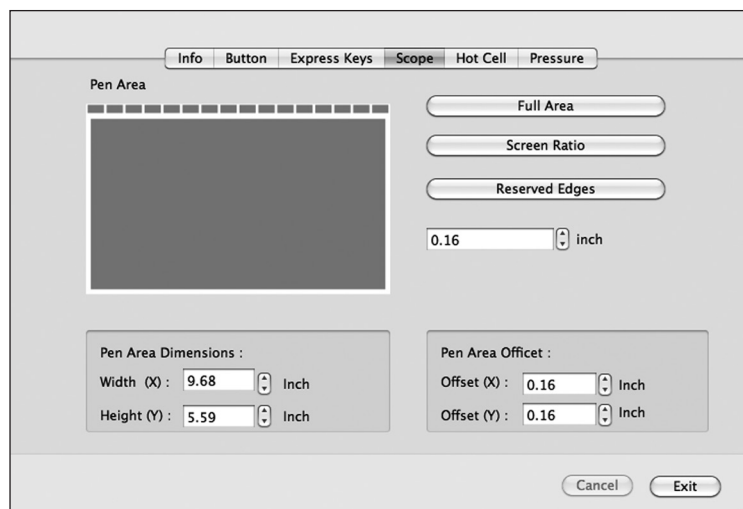
Touche	Action
Copy (Copier)	Copie des objets ou des données dans la mémoire cache
Cut (Couper)	Coupe des objets ou des données et les copie dans la mémoire cache
Paste (Coller)	Ajoute à la position actuelle les objets ou données copiés ou collés
Group (Grouper)	Groupe tous les objets sélectionnés
Zoom In	Agrandit l'image en cours
Zoom Out	Réduit l'image en cours
Save (Sauvegarder)	Ouvre la fenêtre de sauvegarde pour le fichier actuel
Close Window (Fermer la fenêtre)	Ferme la fenêtre en cours

Le fait de redéfinir la fonction des touches vous permet de leur attribuer les fonctions ou les raccourcis que vous utilisez le plus, et ce de la manière qui vous convient le mieux : raccourcis,

fonctions générales, navigateur Internet et e-mail, lancement de programmes prédéfinis, fonctions multimédia ou fonctions de souris. Vous pouvez également renommer les fonctions concernées.

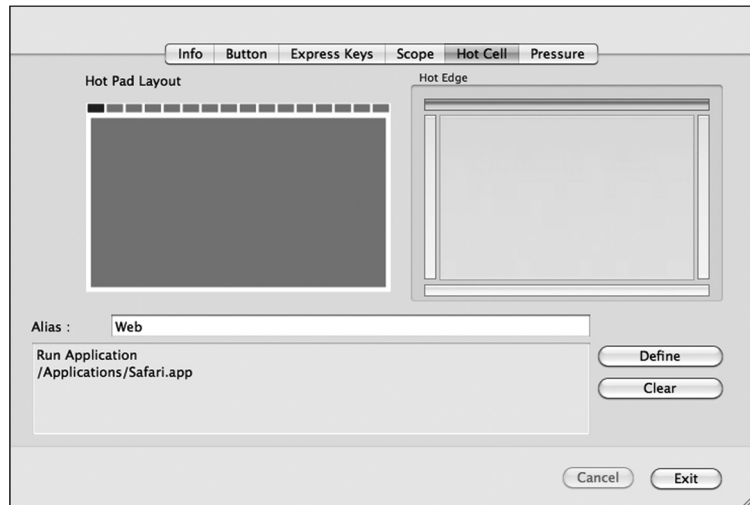
Vous pouvez ainsi personnaliser totalement les raccourcis afin d'augmenter considérablement votre flux de travail et donc votre efficacité.

## Zone de travail



Ce menu de réglages vous permet d'adapter la zone de travail de votre tablette graphique aux mesures de votre écran ou à celles de la zone de travail proposée directement par le logiciel que vous utilisez. Vous pouvez utiliser des valeurs reconnues automatiquement, définir vous mêmes ces valeurs (en pouces) ou bien déterminer la zone de travail à la taille souhaitée par cliquer-glisser.

## Commandes SoftTouch



Les commandes SoftTouch sont contrôlées par le stylet. A l'instar des touches de raccourcis, vous pouvez leur attribuer des tâches et des fonctions selon vos besoins.

### Commandes standard

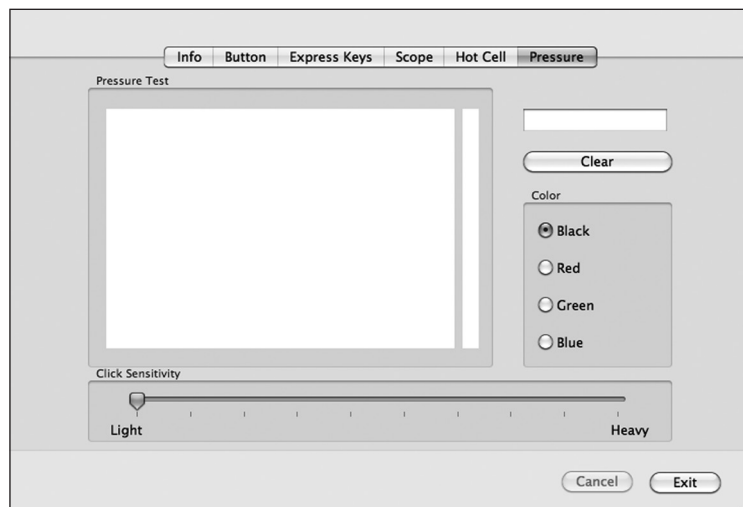
Commandes SoftTouch	Action
Web	Démarre le navigateur Internet défini par défaut
Mail	Démarre le logiciel de messagerie défini par défaut
Msn	Démarre MSN - si ce programme est installé
New (Nouveau)	Crée un nouveau fichier ou un nouveau document
Open (Ouvrir)	Affiche la fenêtre d'ouverture de fichiers/dossiers
Close (fermer)	Ferme la fenêtre en cours
Copy (Copier)	Copie des objets ou des données dans la mémoire cache
Paste (Coller)	Ajoute à la position actuelle les objets ou données copiés ou collés
Cut (Couper)	Coupe des objets ou des données et les copie dans la mémoire cache

Save (Sauvegarder)	Ouvre la fenêtre de sauvegarde pour le fichier actuel
Print (imprimer)	Ouvre la fenêtre de dialogue de l'imprimante
Word	Démarre Microsoft Word, si ce programme est installé
Excel	Ouvre Microsoft Excel, si ce programme est installé
Ppt	Ouvre Microsoft Powerpoint, si ce programme est installé
Redo (répéter)	Répète la dernière action effectuée
Undo (annuler)	Annule la dernière action effectuée

**NOTE :**

*sous MacOS, certaines de ces commandes SoftTouch n'ont pas de fonction standard. Vous pouvez toutefois leur attribuer à tout moment les fonctions de votre choix.*

## Test d'imprimante



Ce menu de réglages vous donne la possibilité de tester la sensibilité de la pointe du stylet et de la paramétrer.



**NOTE :**

*chaque personne tient le stylet à sa façon et perçoit le contact avec les supports d'écriture de façon différente. Le réglage de la sensibilité du stylet vous aide à retrouver une sensation naturelle lorsque vous écrivez ou dessinez, comme vous le faites sur une feuille de papier, pour que vous n'exerciez pas de pression trop forte ou trop faible sur la tablette.*



## Utilisation avec des programmes spéciaux

### Logiciels de graphisme

La tablette graphique vous aide à travailler rapidement, proprement et efficacement dans des logiciels de graphisme tels que Adobe Photoshop, Corel Photo Paint, Corel Draw ou Adobe Illustrator.

En plus des fonctions classiques des outils de dessin, vous pouvez obtenir des traits de dessin naturels grâce aux 1024 niveaux de pression de la pointe du stylet.

La pointe très sensible du stylet vous permet aussi d'intégrer des éléments calligraphiques ou des coups de pinceaux artistiques dans vos graphismes.



### Programmes OCR

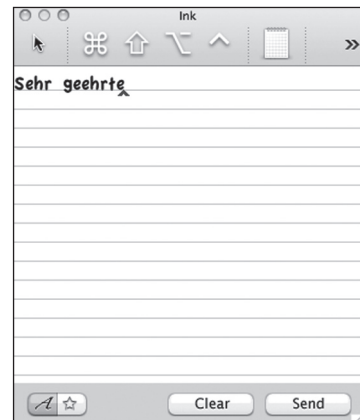
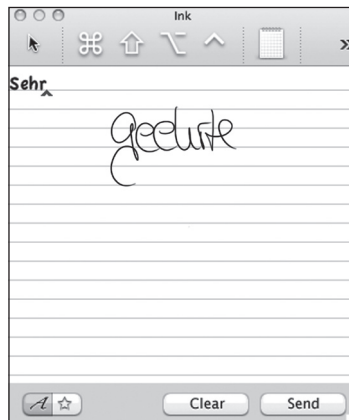
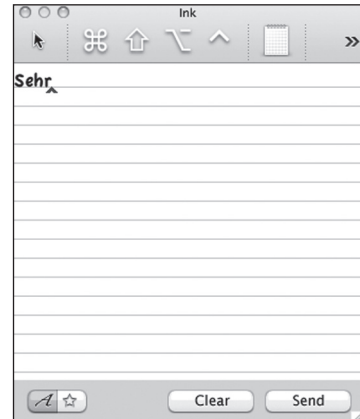
La tablette graphique vous permet également d'utiliser des programmes OCR (reconnaissance optique des caractères) qui reconnaissent les caractères de textes écrits à la main et les transcrivent en textes numériques pour pouvoir ensuite les traiter par ordinateur (avec un logiciel de traitement de texte).

Ainsi, si vous préférez écrire à la main plutôt que taper sur un clavier, la tablette graphique et un logiciel OCR approprié vous aident à rédiger vos textes et les transformer ensuite en textes exploitables par l'ordinateur.

Vous trouverez de nombreux types de logiciels OCR, correspondant à votre système d'exploitation, auprès des nombreux développeurs, fabricants et revendeurs de logiciels et matériels informatiques.

Sous Windows 7 et MacOS, des programmes OCR sont déjà

intégrés au système d'exploitation et s'activent automatiquement dès que vous connectez la tablette graphique et installez les pilotes.

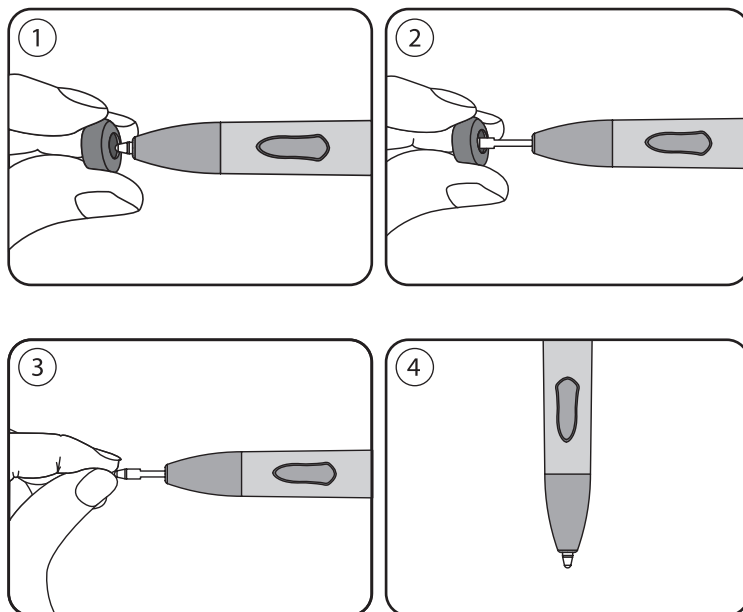


**Changer la pointe d'écriture**

Pour changer la pointe d'écriture, pressez la pointe usée avec la pince fournie, de façon la plus verticale possible.

Tirez ensuite la pointe vers l'extérieur.

Insérez une pointe neuve à la place de l'ancienne.





# Annexe

---

## Déclaration de conformité

La société Pearl Agency déclare ce produit PX-8121-675 conforme à la directive 1999/5/EG du Parlement Européen concernant les équipements hertziens et les équipements terminaux de télécommunication.

Pearl Agency GmbH  
Pearl-Str. 1-3  
79426 Buggingen  
Allemagne  
03.09.2010



Le formulaire de conformité détaillé est disponible sur [www.pearl.de](http://www.pearl.de).

## Dépannage des périphériques branchés en USB



### NOTE :

Lorsque vous branchez un périphérique USB sur un hub ou un switch, des incidents peuvent être causés par un de ces éléments. Suivez alors les consignes et astuces suivantes, tant pour l'appareil USB lui-même que pour les appareils intermédiaires.

### Le périphérique USB n'est pas reconnu

1. Vérifiez que l'appareil est allumé.
2. Vérifiez que votre ordinateur respecte les conditions système requises.
3. Débranchez le périphérique de votre ordinateur. Redémarrez le système d'exploitation et rebranchez le périphérique.
4. Si vous branchez l'appareil sur un hub USB, tentez plutôt un branchement direct sur l'ordinateur.
5. Vérifiez que les bons pilotes sont installés.
6. Les ports USB à l'avant du PC ne fournissent souvent pas assez de courant ou sont hors de fonction. Débranchez l'appareil et branchez-le directement à un port USB à l'arrière du PC.
7. Si vous utilisez une carte d'extension PCI avec des ports USB supplémentaires, préférez le branchement direct sur un des ports de la carte mère.
8. Vérifiez que l'appareil est branché dans le même port USB que celui utilisé lors de l'installation.
9. Désinstallez les pilotes et réinstallez-les.
10. Vérifiez que le port USB utilisé sur votre ordinateur fonctionne bien.
11. Vérifiez que les ports USB de votre ordinateur sont activés dans le BIOS.
12. Désactivez la fonction Legacy-USB si votre BIOS le permet.
13. Après une longue période d'inactivité, Windows passe automatiquement les périphériques USB connectés en mode économie d'énergie. Rebranchez l'appareil ou désactivez le mode économie d'énergie. Pour cela, allez dans le **Panneau de configuration** puis **Outils d'administration**. Cliquez sur **Gestion de l'ordinateur** → **Gestionnaire de périphériques** → **Contrôleurs de bus USB**. Choisissez "Gestion de l'alimentation" et décochez la case du haut.
14. Il arrive souvent que Windows XP ne reconnaisse pas les ports USB des cartes mères au chipset AMD 754. Dans ce cas, installez les **Bus Master Drivers** ou renseignez-vous auprès du fabricant de votre ordinateur.

### Incidents liés aux périphériques USB

1. Si, après avoir branché un support de données USB sur votre ordinateur, la fenêtre du périphérique ne s'ouvre pas automatiquement, vérifiez alors la présence d'un nouveau périphérique dans la liste des lecteurs du **Poste de travail** (XP) ou **Ordinateur** (Vista). Vérifiez alors qu'un nouveau périphérique apparaît dans la liste des **Lecteurs amovibles**.
2. Certains périphériques USB consomment beaucoup d'énergie. Vérifiez que les ports USB fournissent suffisamment de courant et branchez éventuellement une alimentation externe au périphérique ou au hub USB. Si votre câble USB dispose d'un connecteur double en Y, branchez les deux connecteurs dans des ports USB pour fournir plus de courant.
3. Vérifiez la capacité mémoire du périphérique. Supprimez les fichiers inutiles ou faites une sauvegarde sur un autre lecteur.
4. Formatez le lecteur au format FAT32.
5. Vérifiez que vos ports USB sont à la norme 2.0. Pour les périphériques USB 2.0, il est généralement conseillé d'utiliser les systèmes d'exploitation à jour :  
Windows XP : Servicepack 2 (ou supérieur)  
Windows XP : Servicepack 2 (ou supérieur)
6. Vérifiez que vous effectuez un seul transfert à la fois vers un périphérique USB.
7. Vérifiez que l'USB 2.0 est activé dans le BIOS.



#### **ATTENTION :**

*le formatage du support de données entraîne une perte irréversible des données qui y étaient contenues.*

### Windows tente de réinstaller le matériel à chaque nouveau branchement.

1. Vérifiez que les bons pilotes sont installés.
2. Vérifiez que l'appareil est branché dans le même port USB que celui utilisé lors de l'installation.
3. Désinstallez les pilotes et réinstallez-les.

### L'ordinateur met du temps à démarrer ou ne démarre plus.

Plus vous avez branché de périphériques USB à l'ordinateur, plus il met de temps à démarrer. Attendez que l'ordinateur ait fini de démarrer avant de brancher les périphériques USB. Débranchez de votre ordinateur les périphériques USB que vous n'utilisez pas.









