



**USB-Mikrofon "5.1 virtual Sound"**  
**mit Schwanenhals**

**Bedienungsanleitung**

Sehr geehrte Kundin,  
Sehr geehrter Kunde,

wir danken Ihnen für den Kauf dieses Produktes. Sie haben ein Produkt erworben, das entwickelt wurde, um den höchsten Ansprüchen gerecht zu werden, sowohl technisch als auch im Hinblick auf Zuverlässigkeit, Ausstattung und Bedienkomfort.

Damit Sie lange Freude an Ihrem neuen USB-Mikrofon haben, lesen Sie bitte diese Bedienungsanleitung aufmerksam durch und befolgen Sie die nun folgenden Hinweise und Tipps.

## **Systemvoraussetzungen**

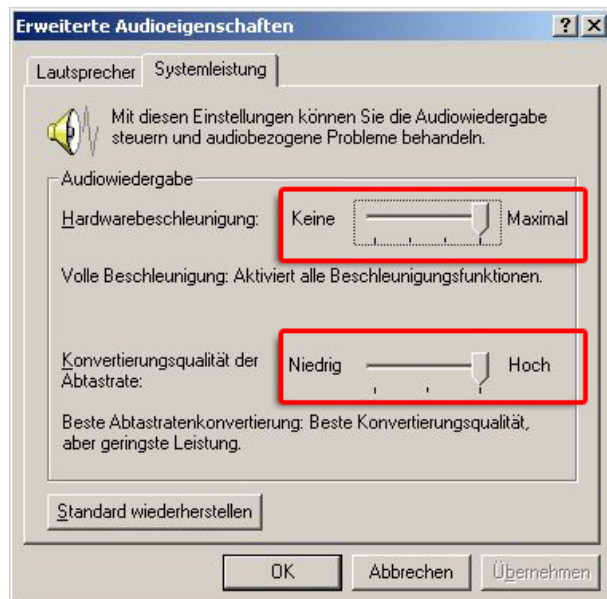
Betriebssystem: Windows 98SE, ME, 2000, XP

System: Pentium III oder AMD K6 500 CPU oder höher

Arbeitsspeicher: Mindestens 64 MB RAM (Windows 98SE) oder 128 MB RAM (Windows ME, 2000, XP)

Festplatte: Mindestens 50 MB Speicher auf Datenträger

**Hinweis:** Um eine gute Soundqualität zu erreichen, regeln Sie in den Audioeigenschaften Ihres Systems die Hardwarebeschleunigung auf „Maximal“ und die Konvertierungsqualität auf „Hoch“.



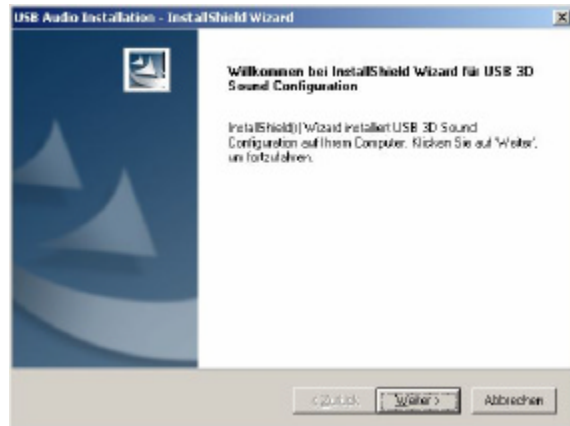
Einige USB-Steuerungen können Verlust von Datenpaketen verursachen. Das beeinflusst die Audio-Qualität negativ und kann verzerrte Töne zur Folge haben. Das kommt aber sehr selten vor.

Möglicherweise kann das Betriebssystem das bevorzugte Audiogerät nicht automatisch auf „USB-Audio“ umstellen, wenn ein USB-Multimediagerät an den PC angeschlossen wird. Nehmen Sie die Einstellung in diesem Fall in der Systemsteuerung manuell vor.

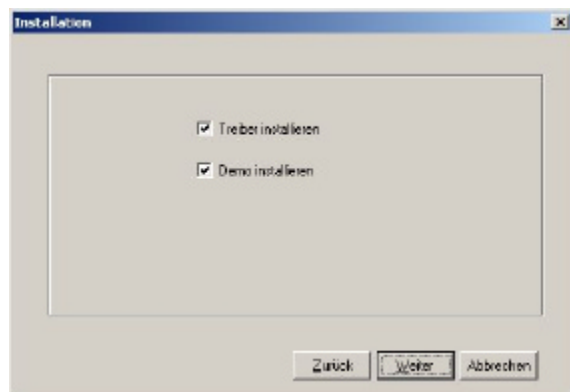


## Installation der Audio-Treiber

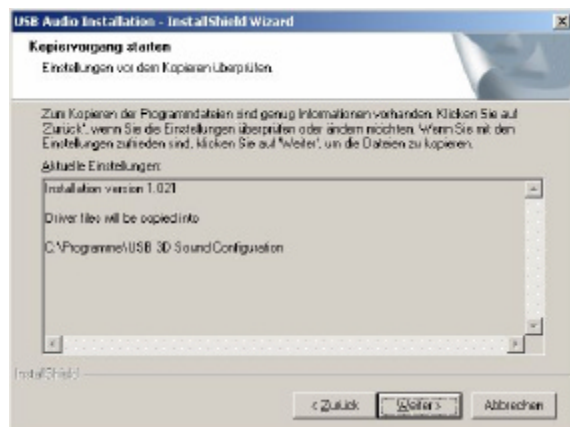
1. Schalten Sie Ihr Computersystem ein und verbinden Sie das Schwanenhals-Mikrofon mit einem freien USB-Port an Ihrem Computer.
2. Legen Sie die Installations-CD in ein CD-Laufwerk an Ihrem Computer. Die Installationsprozedur startet dann automatisch. Klicken Sie auf „Weiter“, um die Installation fortzusetzen.



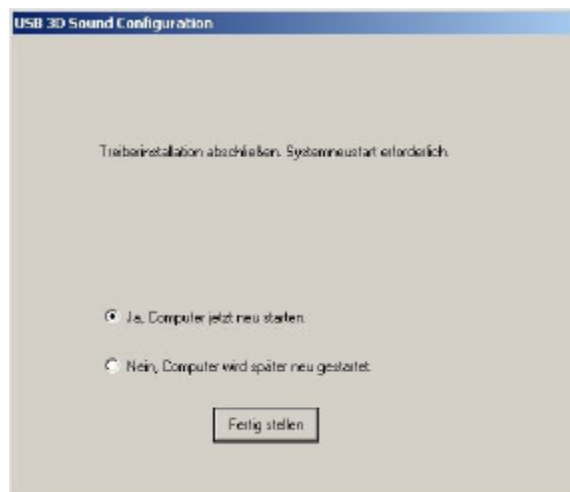
3. Wählen Sie als nächstes aus, ob Sie nur die Treiber oder auch das Demo-Programm installieren wollen. Das Demo-Programm enthält eine einfache Helikopter-Simulation als Demonstration für 3D-Sound. Für das USB-Mikrofon benötigen Sie das Demo-Programm nicht. Klicken Sie auf „Weiter“.



4. Danach wird Ihnen der Pfad angezeigt, in den die Treiber installiert werden. Klicken Sie auf „Weiter“.



5. Die Installation wird dann durchgeführt. Am Ende meldet der Installationsassistent, dass die Installation erfolgreich beendet wurde. Der Computer muss nun neu gestartet werden. Klicken Sie auf „Fertig stellen“.



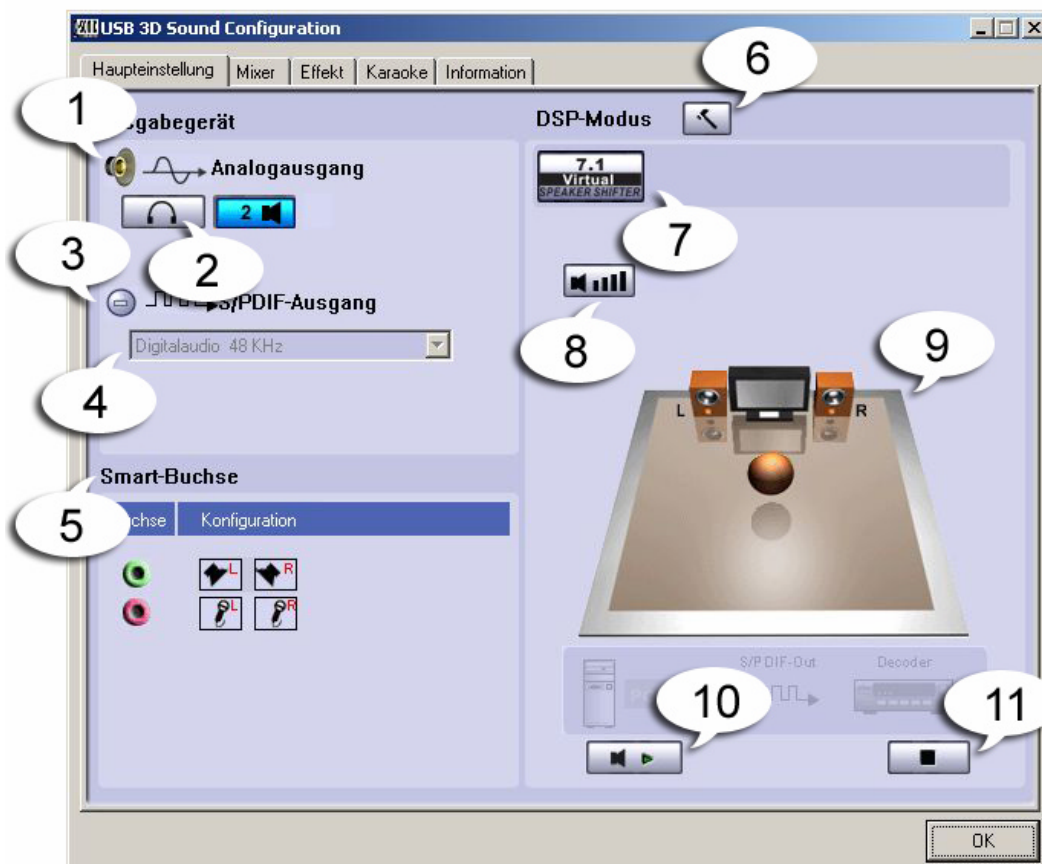
- Wenn nach dem Neustart das System wieder vollständig geladen wurde, können Sie ein kleines Symbol rechts unten in der Taskleiste sehen. Klicken Sie auf dieses Symbol, um Einstellungen vorzunehmen.



- Wenn Ihr PC-System über mehr als ein USB-Port verfügt, können Sie später das USB-Mikrofon an einen beliebigen USB-Port anschließen. Wenn die Verbindung korrekt ist, entdeckt der installierte Treiber das Gerät und zeigt es in der Taskleiste an. Wenn das Q-sonic Symbol in der Taskleiste erscheint, heißt das, der Anschluss des Mikrofons war erfolgreich.

## Benutzeroberfläche und Einstellungen

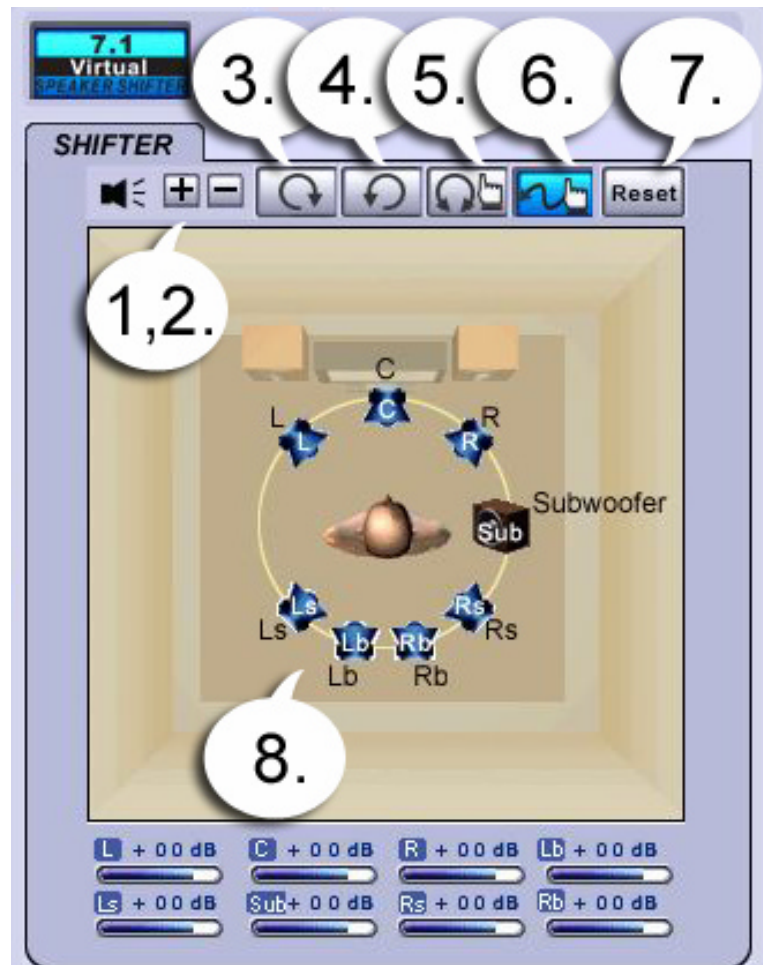
Wenn Sie bei angeschlossenem Mikrofon auf das Symbol in der Taskleiste oder auf das Q-sonic Symbol in der Systemsteuerung klicken, öffnet sich ein Fenster mit Einstellungsmöglichkeiten.



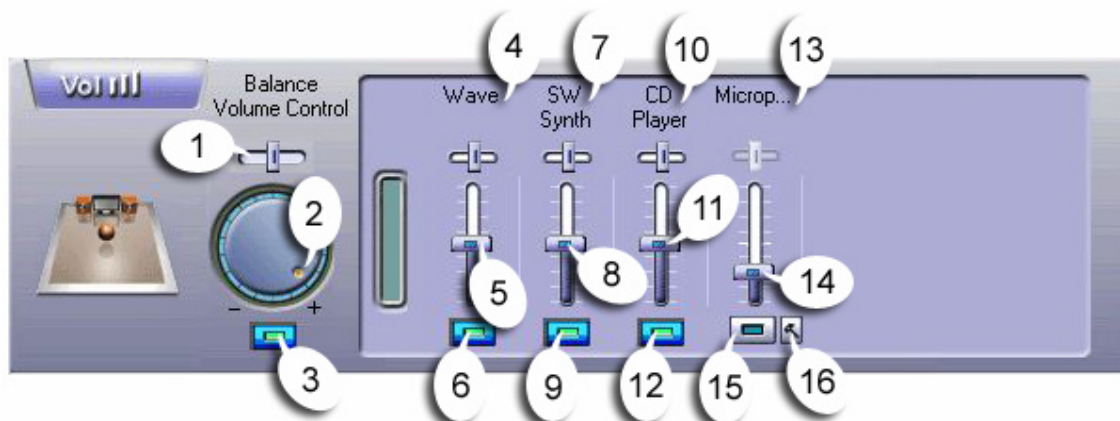
- Analogausgang: Aktivieren Sie diese Schaltfläche und sie können Kanalmodus für den Analogausgang aktivieren.
- Kanalmodus für den Analogausgang: Wählen Sie Kopfhörer oder Lautsprecher.
- S/PDIF-Ausgang: Aktivieren Sie diese Schaltfläche und Sie können das Format des Digitalausgangs wählen.
- Format des Digitalausgangs
- Smart-Buchse: Anschlüsse
- DSP-Modus: Aktivieren oder deaktivieren Sie die Schaltfläche, um Einstellungen zu treffen.
- Virtual Speaker Shifter: Öffnen Sie mit dieser Schaltfläche ein weiteres Fenster, um Einstellungen zu treffen. Siehe dazu auch die Erklärung im nächsten Abschnitt.
- Digitale Lautstärke: Stellen Sie hier die digitale Lautstärke für jeden Kanal ein. Siehe dazu auch Erklärungen im nächsten Abschnitt.
- Kanalanzeige und Lautsprechertest: Zeigt den Status des Analogausgangskanals an, klicken Sie auf die Lautsprechergrafik, um einen Soundtest durchzuführen
- Lautsprechertest: Automatischer Soundtest für jeden Kanal
- Stopp: Stoppt den automatischen Soundtest

## Virtual Speaker Shifter

1. Gesamtlautstärke höher
2. Gesamtlautstärke geringer
3. Im Uhrzeigersinn
4. Gegen den Uhrzeigersinn
5. Manuelles Drehen
6. Manuelles Verschieben
7. Zurücksetzen
8. Virtuelle Aufstellung

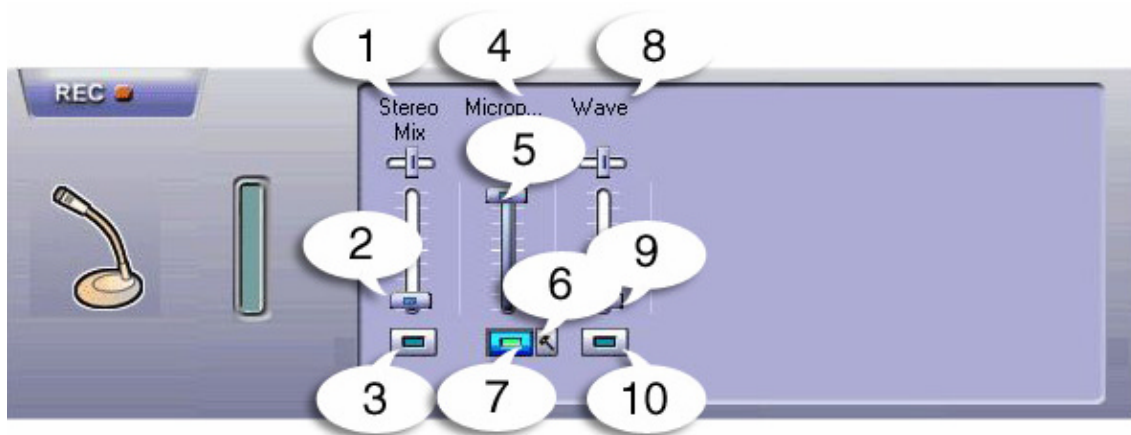


## Lautstärkeregelung der Wiedergabe



- |  |  |
|--|--|
| <ol style="list-style-type: none"> <li>1. Balance-Regelung</li> <li>2. Lautstärke-Regelung</li> <li>3. Gesamtlautstärke Ein/Aus</li> <li>4. Wave-Balance</li> <li>5. Wave-Lautstärkeregelung</li> <li>6. Wave-Lautstärke Ein/Aus</li> <li>7. SW Synth Balance</li> <li>8. SW Synth Lautstärkeregelung</li> </ol> | <ol style="list-style-type: none"> <li>9. SW Synth Ein/Aus</li> <li>10. CD Player Balance</li> <li>11. CD Player Lautstärke</li> <li>12. CD Player Lautstärke Ein/Aus</li> <li>13. Mikrofon Balance</li> <li>14. Mikrofon Lautstärkeregelung</li> <li>15. Mikrofon Ein/Aus</li> <li>16. Erweiterte Einstellungen für Mikrofon</li> </ol> |
|--|--|

## Lautstärkeregelung der Aufnahme



- |                                 |   |
|---------------------------------|---|
| 1. Stereo Mixer Balance         | 6. Mikrofon Ein/Aus                       |
| 2. Stereo Mixer Einstellung     | 7. Erweiterte Einstellungen zum Mikrofon. |
| 3. Stereo Mixer Ein/Aus         | 8. Wave Balance                           |
| 4. Mikrofon Balance             | 9. Wave Lautstärke                        |
| 5. Mikrofon Aufnahme Lautstärke | 10. Wave Ein/Aus                          |

## Effekte

### Umgebung

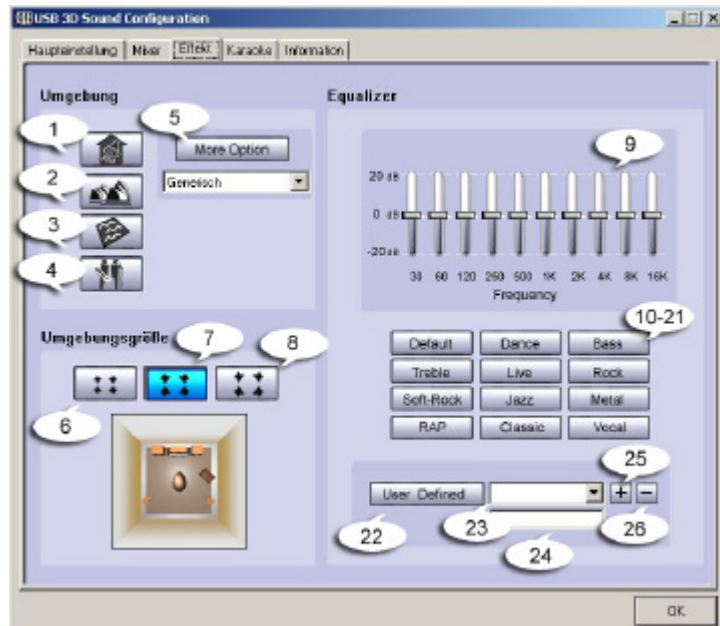
1. Badezimmer
2. Konzerthalle
3. Unter Wasser
4. Musikkneipe
5. More Option: Weitere Effekte

### Umgebungsgröße

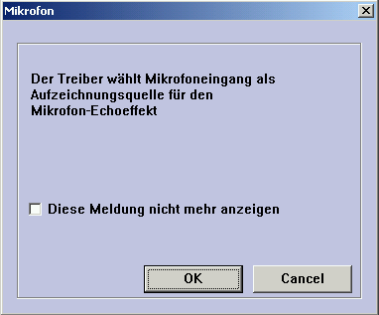
6. Klein
7. Mittel
8. Groß

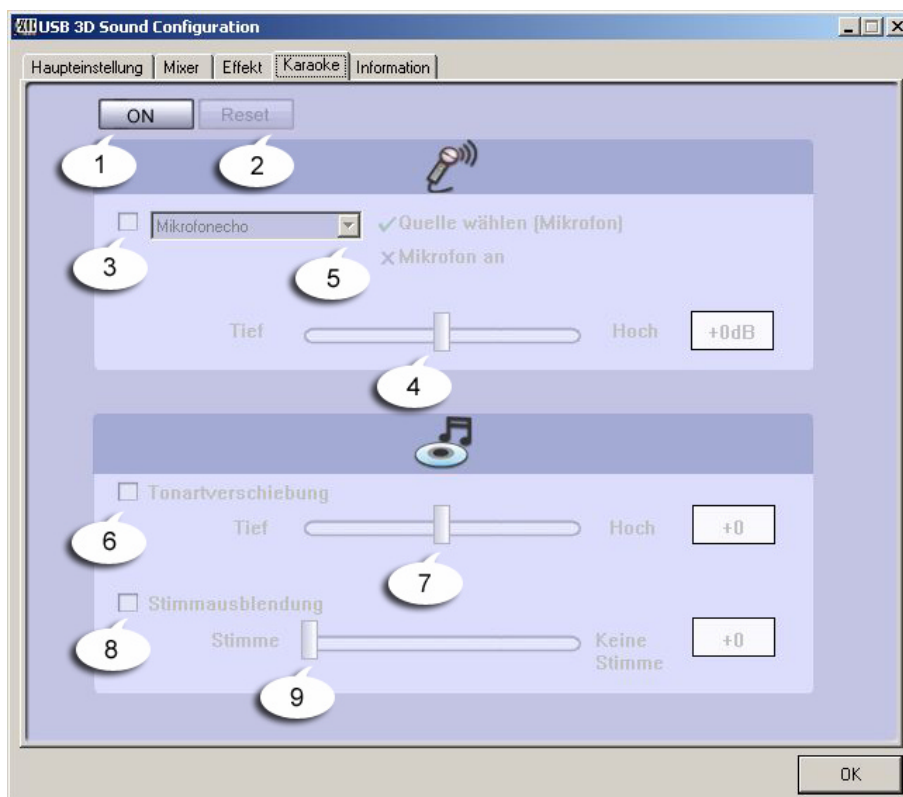
### Equalizer

9. 10-Band Equalizer
10. Voreinstellung Default (Standard)
11. Voreinstellung Dance (Tanz)
12. Voreinstellung Bass
13. Voreinstellung Treble (Höhen)
14. Voreinstellung Live
15. Voreinstellung Rock
16. Voreinstellung Soft-Rock
17. Voreinstellung Jazz
18. Voreinstellung Metal
19. Voreinstellung Rap
20. Voreinstellung Klassik
21. Voreinstellung Vocal (Stimme)
22. User Defined (Benutzerdefinierter Modus Ein/Aus)
23. Wählen Sie aus diesem Menü einen benutzerdefinierten Modus
24. Tragen Sie hier einen Namen für einen benutzerdefinierten Modus ein
25. Fügen Sie einen neuen benutzerdefinierten Modus hinzu
26. Löschen Sie einen benutzerdefinierten Modus



## Karaoke

1. Karaoke On	Klicken Sie auf diese Schaltfläche, um alle Karaoke-Funktionen zu aktivieren
2. Reset	Mit dieser Schaltfläche setzen Sie alles auf die Standard-Einstellungen zurück
3. Mikrofon-Echofunktion einstellen	Setzen Sie einen Haken in dem kleinen Kasten. Es wird ein Fenster eingeblendet, welches Sie über den Wechsel der Aufzeichnungsquelle informiert. Klicken Sie auf „OK“, um als Aufzeichnungsquelle für den Mikrofon-Echoeffekt für den Mikrofon-Eingang zu wählen. 
4. Echo Hoch/Tief-Regler	Stellen Sie das Echo nach Wunsch ein
5. Magic Voice Funktion (optional)	Diese Funktion ist nur in Multikanal-Audioproduktionen aktiviert. In diesem Fall können Sie in dem Menü „Magic Voice“ wählen und haben dann die Auswahl unter 5 verschiedenen Effekten.
6. Tonartverschiebung	Aktivieren Sie diesen Punkt, um die Tonartverschiebung zu regeln
7. Regelung der Tonartverschiebung	Stellen Sie hier die gewünschte Tonartverschiebung ein
8. Stimmausblendung	Aktivieren Sie diesen Punkt, um die Stimmausblendung zu regeln
9. Regelung der Stimmausblendung	Regeln Sie hier die Stimmausblendung



## **Anschluss**

Um die Eingangssignale in das Mikrofon hörbar zu machen, müssen Sie Ihre PC-Lautsprecher an das Mikrofon anschließen. Das Mikrofon funktioniert dabei wie eine eigene Soundkarte. Die Audio-Ausgabe Ihrer anderen Sounds (Signaltöne und Musik) funktioniert dann trotzdem normal weiter.

Nehmen Sie den 3,5mm Klinkenstecker aus dem Audio-Anschluss an Ihrem PC und schließen Sie ihn an die Buchse hinten am Mikrofon an. Der Computer stellt sich bei Anschluss normalerweise automatisch auf das Mikrofon um.

## **Sicherheitshinweise & Gewährleistung**

- Diese Bedienungsanleitung dient dazu, Sie mit den Funktionen dieses Gerätes vertraut zu machen. Bewahren Sie diese Anleitung daher stets gut auf, damit Sie jederzeit darauf zugreifen können.
- Sie erhalten bei Kauf dieses Gerätes zwei Jahre Gewährleistung auf Defekt bei sachgemäßem Gebrauch. Bitte beachten Sie auch die allgemeinen Geschäftsbedingungen!
- Bitte verwenden Sie das Gerät nur für die in dieser Anleitung beschriebenen Funktionen. Eine anderweitige Verwendung führt eventuell zu Beschädigungen am Produkt oder in der Umgebung des Produktes.
- Ein Umbauen oder Verändern des Produktes beeinträchtigt die Produktsicherheit. Achtung Verletzungsgefahr!
- Öffnen Sie das Produkt niemals eigenmächtig.
- Führen Sie Reparaturen nie selber aus!
- Behandeln Sie das Produkt sorgfältig. Es kann durch Stöße, Schläge oder den Fall aus bereits geringer Höhe beschädigt werden.
- Halten Sie das Produkt fern von Feuchtigkeit und extremer Hitze.

### **ACHTUNG:**

Bei Schäden, die durch unsachgemäße Bedienung entstehen, erlischt gegebenenfalls der Garantieanspruch gegen den Hersteller.

Es wird keine Haftung für Folgeschäden übernommen.  
Technische Änderungen und Irrtümer vorbehalten!

