



USB PC-Kamera VGA
"Clip On Nightwatch"
6 LEDs & Mikrofon

Bedienungsanleitung

Sehr geehrte Kundin, sehr geehrter Kunde,

wir danken Ihnen für den Kauf dieses Produktes. Sie haben ein Produkt erworben, das entwickelt wurde, um den höchsten Ansprüchen gerecht zu werden, sowohl technisch als auch im Hinblick auf Zuverlässigkeit, Ausstattung und Bedienkomfort. Damit Sie lange Freude an Ihrer neuen "Clip On Nightwatch"-Kamera haben, lesen Sie bitte diese Bedienungsanleitung aufmerksam durch und befolgen Sie die nun folgenden Hinweise und Tipps.

Contenu

- USB PC-Kamera "Clip On Nightwatch" mit 6 LEDs & Mikrofon
- CD-ROM mit Treiberinformationen
- Bedienungsanleitung

Technische Daten

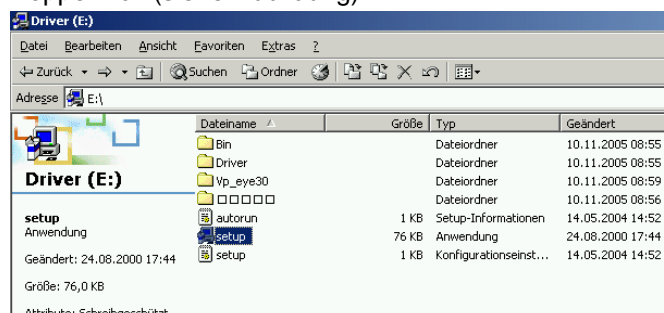
- Auflösung: 300.000 Pixel (640 x 480)
- Nachtsichtfunktion (schaltet sich automatisch ein)
- Chip: CMOS Bildsensor VGA
- Videoformat: 24-Bit RGB
- Anschluss: USB
- Bildwiederholffrequenz: 320 x 240 - bis zu 30 Bilder/Sekunde (CIF)
640 x 480 - bis zu 15 Bilder/Sekunde (VGA)
- Sensorgröße: 1/4"
- Signal-Rausch Verhältnis: <48 dB
- Aussteuerbereich: <72 dB
- Fokus-Bereich: 5 cm bis unendlich
- Integrierte Bildkomprimierung
- Automatischer Weißabgleich
- Automatischer Farbausgleich
- Manueller Fokus

Systemvoraussetzungen

- PC oder Notebook mit einem freien USB-Port (USB 2.0)
- Pentium 200 MHz oder höher
- Windows 98SE / ME / 2000 / XP
- CD-ROM-Laufwerk
- Mindestens 32 MB RAM Arbeitsspeicher
- DirectX zur Unterstützung der VGA-Anzeige

Installation der Treiber

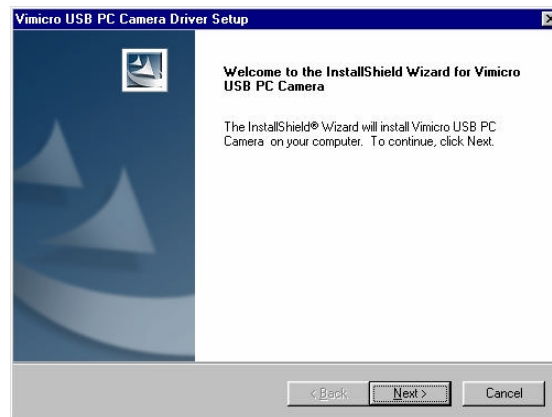
1. Legen Sie die mitgelieferte CD-ROM in das CD-Laufwerk an Ihrem Computer.
2. Die Autostart-Funktion startet den Installationsassistenten automatisch. Sollte dies nicht der Fall sein, so klicken Sie auf **Start** → **Arbeitsplatz**, wählen Sie Ihr CD-Laufwerk aus und starten Sie die Setup-Datei durch Doppelklick (siehe Abbildung).



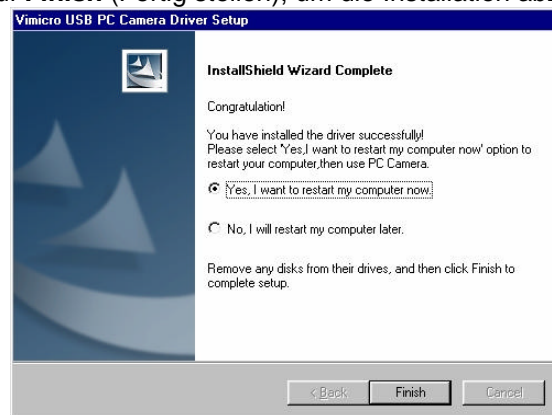
3. Das Fenster "PC Camera Installer" öffnet sich. Klicken Sie auf **Install PC Camera Driver**.



4. Die Treiberdateien können jetzt installiert werden. Klicken Sie im folgenden Fenster auf **Next** (Weiter).



5. Die Installation wird jetzt durchgeführt. Wählen Sie **Yes, I want to restart my computer now** und klicken Sie am Ende auf **Finish** (Fertig stellen), um die Installation abzuschließen.

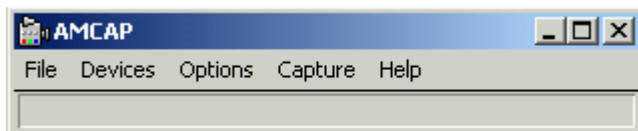


6. Starten Sie danach Ihren Computer neu und schließen Sie nach dem Neustart die Kamera an einen USB-Port an Ihrem Computer an.
7. Das System erkennt dann die Kamera automatisch als neues USB-Gerät und schließt die Installation ab.

Hinweis: Um die Live-Bilder der Kamera angezeigt zu bekommen, benötigen Sie entsprechende Software. Diese können Sie kostenlos im Internet herunterladen, wie zum Beispiel die sehr einfach zu handhabenden Tools **Vidcap** oder **Amcap**. Im Folgenden finden Sie einige Hinweise zur Software Amcap.

Systemvoraussetzungen

In der Menüleiste der Anwendung **AMCAP** haben Sie nun verschiedene Möglichkeiten:



File

| | |
|-----------------------------|--|
| „Set Capture File...“ | Legen Sie einen Dateinamen und einen Speicherort für eine Videoaufzeichnung fest |
| „Allocate File Space...“ | Größe für die Datei der Videoaufzeichnung zuweisen |
| „Save Captured Video As...“ | Dateinamen für das aufgenommene Video festlegen |
| Exit | Programm verlassen |

Devices

Wenn Sie mehrere Kameras installiert haben, wählen Sie hier die Kamera aus, deren Live-Bild sie sehen wollen.

Options

Hier können Sie Preview (Vorschau) wählen und das Audio-Format (MPEG2) einstellen, wenn Sie auch das Audio-Kabel angeschlossen haben.

| | |
|---------------------------|--|
| „Video Capture Filter...“ | Stellen Sie hier Werte, wie Helligkeit, Kontrast, Sättigung und weitere Eigenschaften des Bildes ein |
| „Video Capture Pin...“ | Stellen Sie hier Eigenschaften des Video-Bildes (z.B. Größe) ein |
| „Audio Capture Filter...“ | Stellen Sie hier die Eigenschaften für die Audioaufzeichnung ein |

Capture

| | |
|---------------------|---|
| „Start Capture“ | Starten Sie eine Videoaufzeichnung |
| „Stop Capture“ | Stoppen Sie die Videoaufzeichnung |
| „Capture Audio“ | Starten Sie eine Audio-Aufzeichnung |
| „Master Stream“ | Wählen Sie den Hauptdatenstrom aus „None“ (keiner), „Audio“ und „Video“ |
| „Set Frame Rate...“ | Video-Bildfolge (Frame Rate) einstellen |
| „Set Time Limit...“ | Zeitlimit für die Aufzeichnung festlegen |

Help

| | |
|------------|---|
| „About...“ | Zeigt Versionsinformationen der Software an |
|------------|---|

Manueller Fokus

Drehen Sie vorsichtig an der Linse der Kamera, um das Bild scharf zu stellen.

Sicherheitshinweise & Gewährleistung

- Die Bedienungsanleitung dient dazu, Sie mit den Funktionen dieses Gerätes vertraut zu machen. Bewahren Sie diese Anleitung daher stets gut auf, damit Sie jederzeit darauf zugreifen können.
- Sie erhalten bei Kauf dieses Gerätes zwei Jahre Gewährleistung auf Defekt bei sachgemäßem Gebrauch. Bitte beachten Sie auch die allgemeinen Geschäftsbedingungen!
- Bitte verwenden Sie das Gerät nur für die in dieser Anleitung beschriebenen Funktionen. Eine anderweitige Verwendung führt eventuell zu Beschädigungen am Produkt oder in der Umgebung des Produktes.
- Ein Umbauen/Verändern des Produktes beeinträchtigt die Produktsicherheit. Verletzungsgefahr!
- Öffnen Sie das Produkt niemals eigenmächtig. Führen Sie Reparaturen nie selber aus!
- Behandeln Sie das Produkt sorgfältig. Es kann durch Stöße, Schläge oder den Fall aus bereits geringer Höhe beschädigt werden.
- Halten Sie das Produkt fern von Feuchtigkeit, Schmutz und extremen Temperaturen.
- Berühren Sie die Linse nicht mit der Hand oder mit harten Gegenständen.
- Reinigen Sie die Kamera nur mit einem weichen Tuch.

ACHTUNG

Bei Schäden, die durch unsachgemäße Bedienung entstehen, erlischt gegebenenfalls der Garantieanspruch gegen den Hersteller. Es wird keine Haftung für Folgeschäden übernommen. Technische Änderungen und Irrtümer vorbehalten!





Caméra PC USB VGA
"Clip On Nightwatch"
6 LED & Microphone

Mode d'emploi

Chers clients,

Vous venez d'acheter un produit qui a été conçu pour répondre à vos attentes en matière de technologie, fiabilité et maniabilité.

Afin de profiter le plus longtemps possible de votre nouvel appareil, veuillez lire attentivement ce mode d'emploi.

Contenu

- Caméra PC USB "Clip On Nightwatch" avec 6 LED & Microphone
- CD-ROM avec les pilotes
- Mode d'emploi

Caractéristiques techniques

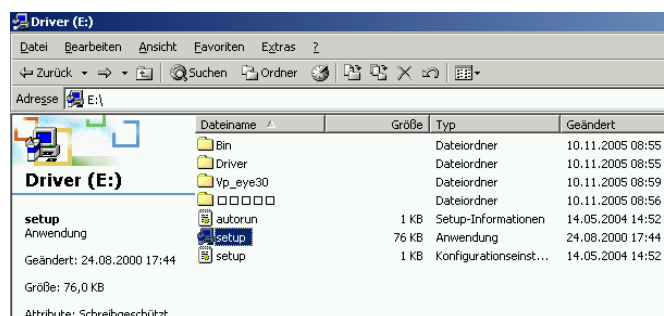
- Résolution: 300000 Pixels (640 x 480)
- Vision nocturne (automatique)
- Capteur: CMOS VGA
- Format Vidéo: 24-bit RGB
- Connectique: USB
- Taux de rafraîchissement: 320 x 240 – jusqu'à 30 images/seconde (CIF)
640 x 480 – jusqu'à 15 images/seconde (VGA)
- Dimensions du capteur: ¼"
- Rapport Signal/Bruit: <48 dB
- Gamme dynamique effective: <72 dB
- Focus: 5 cm jusqu'à infini
- Compression des images intégrée
- Balance automatique des blancs
- Balance automatique des couleurs
- Focus manuel

Systemes requis

- Ordinateur portable ou de bureau avec port USB 2.0
- Pentium 200 MHz ou supérieur
- Windows 98SE / Millenium / 2000 / XP
- Lecteur CD-ROM
- 32 MB de RAM
- DirectX pour l'affichage VGA

Installation des pilotes

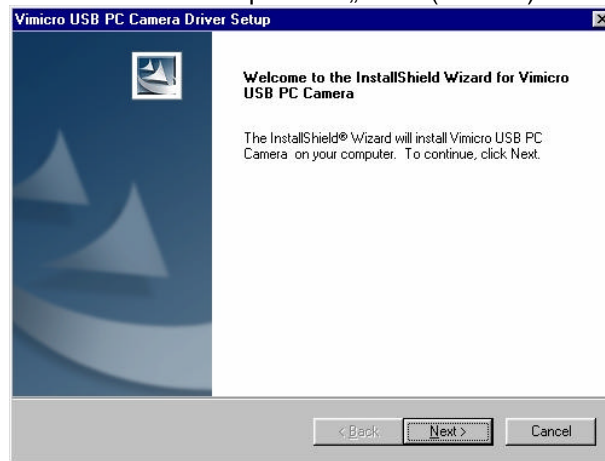
1. Insérez le CD-ROM dans votre lecteur.
2. Un assistant d'installation s'ouvre automatiquement. Le cas échéant allez dans **Démarrer** → **Poste de travail**, ouvrez votre lecteur CD-ROM et double-cliquez sur le fichier setup



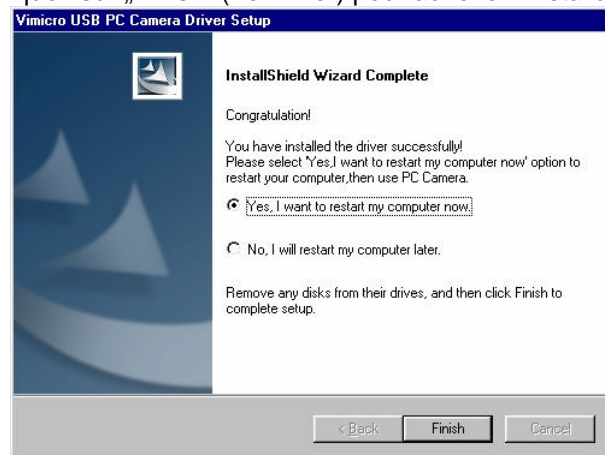
3. La fenêtre **PC Camera Installer** s'ouvre. Cliquez sur **Install PC Camera Driver**.



4. Les pilotes vont pouvoir être installés. Cliquez sur „Next“ (Suivant).



5. L'installation démarre. Choisissez **Yes, I want to restart my computer now** (pour redémarrer votre ordinateur) et cliquez sur „Finish“ (Terminer) pour achever l'installation.



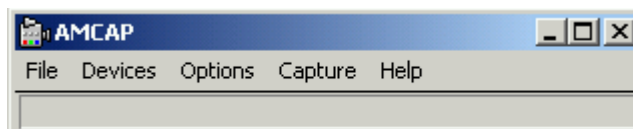
6. Redémarrez votre ordinateur et branchez la caméra sur un port USB (après le redémarrage).

7. Votre système reconnaît automatiquement votre caméra et achève l'installation.

Remarque: Pour afficher les images filmées en direct de la caméra vous avez besoin d'un logiciel adéquat. Ceux-ci se trouvent gratuitement sur Internet tels que **Vidcap** ou **Amcap**. Dans la partie suivante vous trouverez des indications sur l'utilisation d'Amcap.

Utilisation et configuration

La barre de menu du programme **AMCAP** vous offre différentes possibilités:



File

| | |
|-----------------------------|---|
| „Set Capture File...“ | Définissez le nom du fichier et son emplacement de sauvegarde |
| „Allocate File Space...“ | Définissez une taille de fichier |
| „Save Captured Video As...“ | Définissez le nom du fichier enregistré |
| Exit | Quitter |

Devices

Permet de sélectionner la caméra que vous souhaitez.

Options

Vous pouvez régler ici Preview (Prévisualisation) et choisir le format audio (MPEG2) si vous avez branché le câble audio.

| | |
|---------------------------|--|
| „Video Capture Filter...“ | Réglage de l'image (contraste, luminosité, netteté...) |
| „Video Capture Pin...“ | Réglage de l'image (taille...) |
| „Audio Capture Filter...“ | Réglages audio |

Capture

| | |
|---------------------|---|
| „Start Capture“ | Démarrer l'enregistrement |
| „Stop Capture“ | Arrêter l'enregistrement |
| „Capture Audio“ | Démarrer l'enregistrement audio |
| „Master Stream“ | Sélectionnez le flux de données principal entre „None“ (aucun), „Audio“ et „Video“. |
| „Set Frame Rate...“ | Réglage du taux de rafraîchissement de l'image |
| „Set Time Limit...“ | Limiter l'enregistrement dans le temps |

Help

| | |
|------------|--------------|
| „About...“ | Informations |
|------------|--------------|

Focus manuel

Tournez délicatement la lentille sur l'appareil.

Conseils de sécurité

- Ce mode d'emploi vous sert à vous servir correctement du produit. Gardez le précieusement afin de pouvoir le consulter à tout moment.
- N'utilisez l'appareil que comme indiqué dans la notice. Aucune garantie ne pourra être appliquée en cas de mauvaise utilisation du produit.
- N'ouvrez pas l'appareil, sous peine de perdre toute garantie.
- N'essayez pas de réparer l'appareil vous même.
- Faites attention lorsque vous manipulez votre produit. Une chute ou un coup peuvent l'abîmer.
- Evitez les contacts avec la poussière, l'humidité et les températures extrêmes.
- Ne mettez pas les doigts sur la lentille. Ne le touchez pas avec un objet solide.
- Nettoyez la caméra uniquement avec un chiffon doux.

ATTENTION

N'utilisez l'appareil que comme indiqué dans la notice. Aucune garantie ne pourra être appliquée en cas de mauvaise utilisation du produit

Nous ne sommes pas responsable des conséquences inhérentes à un dommage.

Le fabricant se réserve le droit de modifier les caractéristiques techniques entraînant ainsi des erreurs dans ce manuel.

