

# Dualdashcam

*mit 1440p Frontkamera und 720p Innenraum-Kamera, Nachtsicht*

DE

Bedienungsanleitung



Informationen und Antworten auf häufige Fragen (FAQs) zu vielen unserer Produkte sowie ggfs. aktualisierte Handbücher finden Sie auf der Internetseite:

**[www.navgear.de](http://www.navgear.de)**

Geben Sie dort im Suchfeld die Artikelnummer oder den Artikelnamen ein.

# INHALTSVERZEICHNIS

## **Ihre neue Dualdashcam..... 4**

Lieferumfang ..... 4

## **Wichtige Hinweise zu Beginn..... 5**

Sicherheitshinweise ..... 5

Wichtige Hinweise zur Entsorgung ..... 6

Konformitätserklärung ..... 7

## **Produktdetails..... 8**

## **Inbetriebnahme ..... 9**

1. Speicherkarte einsetzen ..... 9

2. Montage ..... 10

3. Speicherkarte formatieren..... 11

4. Datum & Uhrzeit einstellen..... 11

## **Verwendung ..... 12**

1. GPS-Modul ..... 12

2. Einschalten..... 13

3. Ausschalten..... 13

4. Kamera-Ansicht im Display wechseln..... 14

5. Video-Modus..... 14

5.1. Allgemein ..... 14

5.2. Steuerung ..... 16

6. Wiedergabe-Modus ..... 17

6.1. Aufnahmen abspielen ..... 17

6.2. Einzelne Aufnahmen löschen ..... 18

6.3. Aufnahmen sperren / entsperren..... 19

7. Einstellungen..... 20

8. Parkwächter-Funktion ..... 23

8.1. Aufnahme bei Erschütterung ..... 23

8.2. Aufnahme bei Bewegungserkennung .... 24

9. IR-LEDs der Innenraum-Kamera ..... 25

10. Auf Werkseinstellung zurücksetzen..... 25

## **GPS-Datenauswertung..... 26**

## **Datenschutz..... 28**

## **Technische Daten ..... 28**

## IHRE NEUE DUALDASHCAM

**Sehr geehrte Kundin, sehr geehrter Kunde,**

vielen Dank für den Kauf dieser Dualdashcam. Durch den großen Bildwinkel der beiden Kameras entgeht Ihnen kaum etwas. So haben Sie im Fall der Fälle einen verlässlichen Zeugen an Bord. Mit Anschluss einer zusätzlichen Stromquelle, z. B. einer Powerbank, können Sie Ihr Fahrzeug auch im Parkmodus überwachen.

Bitte lesen Sie diese Bedienungsanleitung und befolgen Sie die aufgeführten Hinweise und Tipps, damit Sie Ihre neue Dualdashcam optimal einsetzen können.

### **Lieferumfang**

- Dualdashcam
- Kfz-Netzteil inkl. GPS-Modul
- Halterung inkl. Klebepad
- 2 Ersatz-Klebepads
- Reinigungstuch
- Klebepad-Schaber
- Bedienungsanleitung

### **Zusätzlich benötigt:**

- microSD-Karte bis 128 GB, Class 10 (z. B. ZX-2597)

### **Optional benötigt:**

- Powerbank für Parkmodus (z. B. ZX-2859)

## WICHTIGE HINWEISE ZU BEGINN



### **ACHTUNG:**

*Vorrang haben stets die Vorschriften des StVO/StVZO und andere entsprechende Vorschriften über den öffentlichen Straßenverkehr.*

### **Sicherheitshinweise**

- Diese Bedienungsanleitung dient dazu, Sie mit der Funktionsweise dieses Produktes vertraut zu machen. Bewahren Sie diese Anleitung daher gut auf, damit Sie jederzeit darauf zugreifen können. Geben Sie sie an Nachbenutzer weiter.
  - Bitte beachten Sie beim Gebrauch die Sicherheitshinweise.
  - Ein Umbauen oder Verändern des Produktes beeinträchtigt die Produktsicherheit. Achtung Verletzungsgefahr!
  - Öffnen Sie das Produkt niemals eigenmächtig.
- Führen Sie Reparaturen nie selbst aus!
  - Behandeln Sie das Produkt sorgfältig. Es kann durch Stöße, Schläge oder Fall aus bereits geringer Höhe beschädigt werden.
  - Halten Sie das Produkt fern von Feuchtigkeit und extremer Hitze.
  - Tauchen Sie das Produkt niemals in Wasser oder andere Flüssigkeiten.
  - Achten Sie darauf, dass das aktuelle Datum und die aktuelle Uhrzeit in der Dashcam eingestellt sind.
  - Setzen Sie die Dashcam nicht für längere Zeit direkter Sonneneinstrahlung aus.
  - Achten Sie bei der Montage darauf, dass weder Kamera noch Kabel Sie bei der Fahrt behindern oder Ihre freie Sicht einschränken.
  - Halten Sie die Dashcam fern von starken magnetischen Feldern.
  - Einsetzen und entnehmen der Speicherkarte sollte in ausgeschaltetem Zustand der Dashcam erfolgen.

- Trennen Sie die Dashcam während der Formatierung der eingelegten Speicherkarte nicht von der Stromversorgung.
- Verwenden Sie die eingelegte Speicherkarte ausschließlich für Dateien der Dashcam. Speichern Sie keine „Fremddateien“ darauf.
- Berühren Sie das Ladekabel nicht mit feuchten oder nassen Händen.
- Verwenden Sie die Dashcam nicht in Umgebungen, deren Temperatur über 60 °C oder unter -10 °C liegt oder die eine hohe Luftfeuchtigkeit aufweisen.
- Verwenden Sie nur das mitgelieferte Zubehör.
- Technische Änderungen und Irrtümer vorbehalten.

### **Wichtige Hinweise zur Entsorgung**

Dieses Elektrogerät gehört **NICHT** in den Hausmüll. Für die fachgerechte Entsorgung wenden Sie sich bitte an die öffentlichen Sammelstellen in Ihrer Gemeinde. Einzelheiten zum Standort einer solchen Sammelstelle und über ggf. vorhandene Mengenbeschränkungen pro Tag/Monat/Jahr entnehmen Sie bitte den Informationen der jeweiligen Gemeinde.



## Konformitätserklärung

Hiermit erklärt PEARL GmbH, dass sich das Produkt NX-4820-675 in Übereinstimmung mit der RoHS-Richtlinie 2011/65/EU + (EU)2015/863 und der EMV-Richtlinie 2014/30/EU befindet.



Qualitätsmanagement  
Dipl.-Ing. (FH) Andreas Kurtasz

Die ausführliche Konformitätserklärung finden Sie unter [www.pearl.de/support](http://www.pearl.de/support). Geben Sie dort im Suchfeld die Artikelnummer NX-4820 ein.



## PRODUKTDETAILS



1. Aufnahme für Halterung
2. Mikrofon
3. Micro-USB-Eingang
4. microSD-Kartenschacht
5. Frontkamera (drehbar)
6. Display

7. IR-LEDs
8. Innenraum-Kamera (drehbar)



9. Lautsprecher
10. Ein/Aus-Taste
11. ◀-Taste
12. ▶-Taste



# INBETRIEBNAHME

## 1. Speicherkarte einsetzen



### *HINWEIS:*

*Verwenden Sie eine microSD-Karte ab Class 10. Die Kapazität darf bis zu 128 GB betragen.*

*Das Einsetzen und Entfernen der Speicherkarte darf nur bei ausgeschalteter Dashcam erfolgen.*

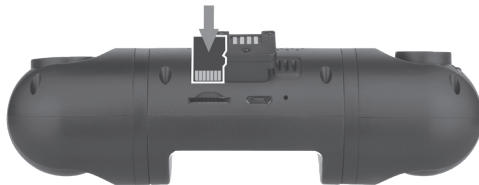
1. Formatieren Sie microSD-Karten bis 32 GB am Computer in FAT32.



### *HINWEIS:*

*MicroSD-Karten mit einer größeren Speicherkapazität (> 32 GB) müssen in der Kamera formatiert werden, da Windows diese in einem ungeeigneten Format formatiert.*

2. Schieben Sie eine microSD-Karte mit der abgerundeten Ecke voraus in den microSD-Kartenschacht Ihrer Dashcam. Die goldenen Kontaktpunkte zeigen dabei zum Display. Ein leichter Federwiderstand muss überwunden werden, damit die microSD-Karte einrastet.



### *HINWEIS:*

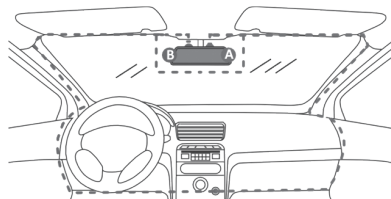
*Zur Entnahme der Speicherkarte, drücken Sie diese einfach ein kleines Stück tiefer in den Schacht hinein und ziehen Sie sie dann heraus.*

## 2. Montage



**ACHTUNG:**  
*Verwenden Sie ausschließlich das mitgelieferte Kfz-Netzteil. Die Verwendung eines anderen Netzteils kann zu Schäden an der Dashcam führen.*

1. Reinigen Sie die Windschutzscheibe Ihres Fahrzeugs an der gewünschten Stelle von Staub, Schmutz und Fett.
2. Schieben Sie die Halterung passend in die Aufnahme Ihrer Dashcam, so dass sie einrastet.
3. Entfernen Sie die Schutzfolie vom Klebepad auf der Rückseite der Halterung.
4. Drücken Sie die Halterung fest an der gereinigten Stelle an.



5. Verbinden Sie das Kfz-Netzteil mit der Micro-USB-Buchse Ihrer Dashcam oder bei Verwendung des GPS-Moduls mit der Micro-USB-Buchse der Halterung und der Zigaretten-Anzünder-Buchse Ihres Fahrzeugs.



**ACHTUNG:**  
*Führen Sie das Kabel so zum Zigarettenanzünder-Anschluss Ihres Fahrzeugs, dass es Sie weder bei der Fahrt behindert, noch die freie Sicht auf das Verkehrsgeschehen beeinträchtigt.*

6. Richten Sie die Kameras wie gewünscht aus.



#### **HINWEIS:**

*Bei der Erst-Inbetriebnahme dauert es ca. 5 Minuten, bis sich das GPS-Modul konfiguriert hat. Während dieser Zeit erscheint im Display ein durchgestrichenes Satelliten-Symbol.*

### **3. Speicherkarte formatieren**

1. Beenden Sie die Aufnahme, indem Sie die Ein/Aus-Taste drücken.
2. Halten Sie die ◀-Taste 3 Sekunden gedrückt, um das Hauptmenü aufzurufen.
3. Drücken Sie wiederholt die ◀-Taste bis der Menüpunkt **Formatieren** angezeigt wird.
4. Wählen Sie diesen mit der ◀-Taste aus. Drücken Sie dann die Ein/Aus-Taste.
5. Wählen Sie mit den Tasten ◀/▶ die Option **Ja** aus.
6. Drücken Sie die Ein/Aus-Taste. Die Speicherkarte wird formatiert.

### **4. Datum & Uhrzeit einstellen**

1. Falls Sie das Hauptmenü noch nicht aufgerufen haben: Beenden Sie die Aufnahme, indem Sie die Ein/Aus-Taste drücken. Halten Sie dann die ◀-Taste 3 Sekunden gedrückt, um das Hauptmenü aufzurufen.
2. Drücken Sie wiederholt die Tasten ◀/▶ bis der Menüpunkt **Datum, Zeit** angezeigt wird.
3. Wählen Sie diesen mit der ◀-Taste aus. Drücken Sie dann die Ein/Aus-Taste.
4. Stellen Sie nun nacheinander Kalenderjahr, Kalendermonat, Kalendertag, Stunden, Minuten und Sekunden ein.
  - **Wert erhöhen:** ▶-Taste
  - **Wert verringern:** ◀-Taste
  - **Nächstes Eingabefeld:** Ein/Aus-Taste
5. Drücken Sie nach Eingabe der Sekunden wiederholt die Ein/Aus-Taste, bis das Hauptmenü wieder angezeigt wird.

## VERWENDUNG



**ACHTUNG:**  
*Vorrang haben stets die Vorschriften des StVO / StVZO und andere entsprechende Vorschriften über den öffentlichen Straßenverkehr.*



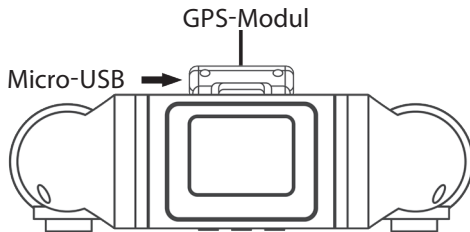
**HINWEIS:**  
*Beachten Sie bei der Installation und dem Einsatz des Gerätes die geltenden Vorschriften zur Videoüberwachung und die Bestimmung des Datenschutzes.*



**HINWEIS:**  
*Der integrierte Notstrom-Kondensator dient ausschließlich der Speicherung von Uhrzeit und Datum. Für den Gebrauch wird zwingend eine externe Stromversorgung über den Zigarettenanzünder-Anschluss benötigt.*

### 1. GPS-Modul

Damit das GPS-Modul ausreichend mit Strom versorgt wird, muss das **Kfz-Netzteil** mit der **Micro-USB-Buchse** der Halterung verbunden werden.



Während der GPS-Signal-Suche, die einige Minuten in Anspruch nehmen kann (bei Erstinbetriebnahme ca. 5 Minuten), wird das GPS-Symbol durchgestrichen im Display angezeigt.

Sobald ein GPS-Signal hergestellt werden konnte, wird das GPS-Symbol dauerhaft angezeigt.



**HINWEIS:**

*Zum Auslesen der GPS-Daten und der Geschwindigkeit an Ihrem PC/MAC ist die Installation der kostenlosen Software GV-Player erforderlich. Diese können Sie im PEARL-Onlineshop unter [www.pearl.de/support](http://www.pearl.de/support) nach Eingabe der Artikelnummer kostenlos herunterladen.*

## 2. Einschalten

Je nach Fahrzeug ist der Zigarettenanzünder-Anschluss entweder dauerhaft eingeschaltet oder wird erst mit der Zündung eingeschaltet.

### **Bei dauerhafter Stromversorgung:**

Schalten Sie Ihre Dashcam durch Drücken der Ein/Aus-Taste ein.

### **Bei Einschaltung durch Zündung:**

Nach dem Einschalten der Zündung schaltet sich Ihre Dashcam ein und beginnt automatisch mit der Aufnahme.



**HINWEIS:**

*Während einer Aufnahme können keine Einstellungen vorgenommen werden. Beenden Sie die Aufnahme gegebenenfalls durch Drücken der OK-Taste.*

## 3. Ausschalten

### **Bei dauerhafter Stromversorgung:**

Schalten Sie Ihre Dashcam aus, indem Sie die Ein/Aus-Taste drei Sekunden gedrückt halten oder das Kfz-Netzteil vom Zigarettenanzünder-Anschluss trennen.

#### Bei Einschaltung durch Zündung:

Nach dem Ausschalten der Zündung wird Ihre Dashcam automatisch ausgeschaltet.

#### 4. Kamera-Ansicht im Display wechseln

Ihnen stehen zwei Kameras zur Verfügung. Die Innenraum-Kamera, die die Geschehnisse im Inneren Ihres Fahrzeugs aufnimmt, und die Frontkamera, die das Verkehrsgeschehen aufnimmt.

Standardmäßig werden Ihnen beide Kamera-Ansichten auf dem Display angezeigt. Das Live-Bild der Frontkamera wird auf dem gesamten Display, das Live-Bild der Innenraum-Kamera oben links angezeigt.

Durch langes Drücken der ◀-Taste wechseln Sie während einer Aufnahme zwischen den Kamera-Ansichten. Mit jedem Tastendruck wechseln Sie zur nächsten Ansicht: Innenraum- & Frontkamera – Frontkamera – Innenraum-Kamera.

### 5. Video-Modus

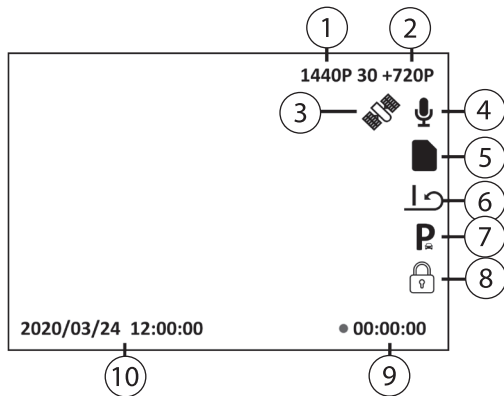
#### 5.1. Allgemein

Nach dem Einschalten befindet sich Ihre Dashcam im Video-Modus. Die Video-Aufnahme startet automatisch.



#### HINWEIS:

*Bei dieser Abbildung handelt es sich um das Bild, das Ihnen im Video-Bild bei Werkseinstellungen angezeigt wird.*





1. Auflösung Frontkamera
2. Auflösung Innenraum-Kamera
3. GPS
4. Mikrofon (Ton-Aufnahme)
5. Speicherkarte eingesetzt
6. Aufnahme-Intervall 1 min
7. Parkwächter aktiviert
8. Video geschützt
9. Aufnahmezeit
10. Zeitstempel



**HINWEIS:**

*Je nachdem, welche Funktionen über das Einstellungs-Menü aktiviert oder welche Werte geändert werden, können noch folgende Symbole angezeigt werden:*

	GPS-Signal
	kein GPS
	Mikrofon aus
	Keine Speicherkarte eingesetzt
	Aufnahme-Intervall 3 min
	Aufnahme-Intervall 5 min

## 5.2. Steuerung



*HINWEIS:*

*Während einer laufenden Aufnahme können keine Einstellungen vorgenommen werden.*

Steuerung	Taste	Aktion
Aufnahme starten / beenden	Ein/Aus-Taste	drücken
Mikrofon ein/aus	▶-Taste	3 – 4 s drücken (während der Aufnahme)
Snapshot aufnehmen	▶-Taste	drücken



Steuerung	Taste	Aktion
Einstellungsmenü aufrufen	1. Ein/Aus-Taste	drücken (Aufnahme beenden)
	2. ◀-Taste	2 – 3 s drücken
Schreibgeschützte Aufnahme	◀-Taste	Während der Aufnahme drücken
Wiedergabe-Modus aufrufen	1. Ein/Aus-Taste	drücken (Aufnahme beenden)
	2. ▶-Taste	3 – 4 s drücken

## 6. Wiedergabe-Modus

### 6.1. Aufnahmen abspielen

1. Wechseln Sie in den Wiedergabe-Modus, indem Sie im Video-Modus die Aufnahme beenden und dann die ▶-Taste 3 – 4 Sekunden gedrückt halten.
2. Wählen Sie mit den Tasten ◀/▶ die Art der Aufnahme aus, die Sie sehen möchten und drücken Sie die Ein/Aus-Taste.



#### HINWEIS:

*In den Ordnern selbst wechseln Sie zwischen den Aufnahmen der Front- (FRONT CAM) und Innenraum-Kamera (REAR CAM), indem Sie die ▶-Taste 3 Sekunden gedrückt halten.*

- **NORMAL:** Video-Aufnahmen
- **EVENT:** Unfall-Aufnahme

- **PARKING:** Parkwächter- / Bewegungs-Aufnahmen
  - **Foto:** Foto-Aufnahmen
3. Mit den Tasten ◀/▶ wählen Sie die gewünschte Aufnahme aus. Drücken Sie die Ein/Aus-Taste, um die Aufnahme zu öffnen.



**HINWEIS:**  
Die Wiedergabe von Video-Dateien wird durch Drücken der Ein/Aus-Taste gestartet oder beendet.

4. Verlassen Sie die Aufnahme, indem Sie die ▶-Taste 3 Sekunden gedrückt halten.



**HINWEIS:**  
Falls Sie anschließend den Aufnahme-Ordner wechseln möchten, halten Sie die ◀-Taste 3 Sekunden gedrückt.

5. Verlassen Sie den Wiedergabe-Modus, indem Sie zuerst zu den Aufnahmen der Innenraum-Kamera wechseln und dann die ▶-Taste 3 Sekunden gedrückt halten.

## 6.2. Einzelne Aufnahmen löschen



**HINWEIS:**  
Um alle Aufnahmen auf einmal zu löschen, formatieren Sie einfach die eingesetzte Speicherkarte (siehe Abschnitt **Speicherkarte formatieren**).

1. Wechseln Sie in den Wiedergabe-Modus, indem Sie im Video-Modus die Aufnahme beenden und dann die ▶-Taste 3 – 4 Sekunden gedrückt halten.
2. Wählen Sie mit den Tasten ◀/▶ die Art der Aufnahme aus, die Sie sehen möchten und drücken Sie die Ein/Aus-Taste.
3. Öffnen Sie die Aufnahme. Halten Sie dann

- die ◀-Taste 4 Sekunden gedrückt.
- Wählen Sie mit den Tasten ◀/▶ die Option **Löschen** aus.



**HINWEIS:**

*Um schreibgeschützte Aufnahmen zu löschen, müssen diese erst entsperrt werden (siehe Abschnitt **Aufnahmen sperren / entsperren**).*

- Drücken Sie die Ein/Aus-Taste.
- Wählen Sie mit den Tasten ◀/▶ die Option **Ja** aus.
- Bestätigen Sie die Auswahl mit der Ein/Aus-Taste. Die Aufnahme wird gelöscht.



**HINWEIS:**

*Die auf der eingesetzten microSD-Karte gespeicherten Aufnahmen können auch am Computer gelöscht werden. Entfernen sie hierzu die microSD-Karte aus Ihrer Dashcam*

*und lesen Sie sie (gegebenenfalls mit Hilfe eines Kartenlesers) am Computer aus.*

### 6.3. Aufnahmen sperren / entsperren

Steht zu wenig Speicherplatz zur Verfügung werden ältere Aufnahmen automatisch überschrieben. Gesperrte Aufnahmen sind mit einem Überschreibschutz versehen. Sie werden nie überschrieben.



**HINWEIS:**

*Damit ausreichend Speicherplatz für neue Aufnahmen zur Verfügung steht, sollten gesperrte Aufnahmen so schnell wie möglich auf ein anderes Speichermedium übertragen oder eine neue microSD-Karte verwendet werden.*

- Wechseln Sie in den Wiedergabe-Modus, indem Sie im Video-Modus die Aufnahme

beenden und dann die ►-Taste 3 – 4 Sekunden gedrückt halten.

2. Wählen Sie mit den Tasten ◀/▶ die Art der Aufnahme aus, die Sie sehen möchten und drücken Sie die Ein/Aus-Taste.



**HINWEIS:**

*EVENT-Aufnahmen sind automatisch mit einem Überschreibschutz versehen.*

3. Öffnen Sie die Aufnahme. Halten Sie dann die ◀-Taste 4 Sekunden gedrückt.
4. Wählen Sie mit den Tasten ◀/▶ die Option **Schützen** aus.
5. Drücken Sie die Ein/Aus-Taste.
6. Wählen Sie mit den Tasten ◀/▶ die Option **Schützen** (Überschreibschutz) oder **Schutz aufh., 1** (Schreibschutz entfernen) aus.
7. Bestätigen Sie die Auswahl mit der Ein/Aus-Taste. Der Schreibschutz wird entsprechend hinzugefügt oder entfernt.

## 7. Einstellungen

Rufen Sie im Video-Modus das Einstellungsmenü auf, indem Sie die Aufnahme beenden und die ◀-Taste 3 – 4 Sekunden gedrückt halten.

- Menüpunkt/Option auswählen: ◀/▶ drücken
- Auswahl bestätigen: Ein/Aus-Taste drücken
- Zum Einstellungsmenü zurückkehren: ◀-Taste 3 – 4 Sekunden drücken
- Einstellungsmenü verlassen: ◀-Taste 3-4 Sekunden drücken
- Aktion ausführen: Ein/Aus-Taste drücken

Auflösung	Stellen Sie die gewünschte Auflösung der Frontkamera ein. Je höher die Auflösung desto mehr Speicherplatz wird für die Aufnahme benötigt. Die Auflösung der Innenraum-Kamera kann nicht verändert werden.
Bitrate	Stellen Sie die gewünschte Bandbreite der Aufnahme ein.
Loop	Stellen Sie das Aufnahme-Intervall ein oder schalten Sie die Funktion aus.
Datum, Zeit	Stellen Sie Datum und Uhrzeit ein (siehe Abschnitt <b>Datum &amp; Uhrzeit einstellen</b> ).
Zeitstempel	Stellen Sie ein, ob Ihre Aufnahmen mit einem Zeitstempel versehen werden sollen oder nicht.

Sprache	Stellen Sie die gewünschte Systemsprache ein.
Klang	Ton ein-/ausschalten
Tastentöne	Tastentöne ein-/ausschalten
Start Melodie	Melodie beim Einschalten ein-/ausschalten
Bildschirm	Stellen Sie ein nach welcher Zeitspanne ohne Eingabe sich das Display automatisch ausschalten soll oder deaktivieren Sie die Funktion.
Frequenz	Stellen Sie die Ihrer Umgebung entsprechende Lichtfrequenz (50 / 60 Hz) ein, um Bildflimmern zu vermeiden.
G-Sensor	Stellen Sie die Empfindlichkeit des Beschleunigungs-Sensors ein.

Parking	Stellen Sie die gewünschte Parküberwachungs-Option ein oder deaktivieren Sie die Funktion (siehe Abschnitt <b>Parkwächter</b> ).
Überwachung	Stellen Sie das gewünschte Überwachungs-Intervall des Parkwächters ein.
IR Mode	Stellen Sie den gewünschten IR-Modus ein oder schalten Sie die IR-Funktion aus.
Spiegeln	Spiegeln Sie das Kamerabild oder deaktivieren Sie die Funktion.
Weißabgleich	Stellen Sie die aktuelle Lichtquelle ein.
ISO	Stellen Sie den gewünschten ISO-Wert ein.
Kontrast	Stellen Sie den gewünschten EV-Wert ein.

Farbe	Stellen Sie die gewünschten Farb-Werte ein.
GPS Stempel	Stellen Sie ein, ob Ihre Aufnahmen mit einem GPS-Stempel versehen werden sollen oder nicht.
KMH/MPH	Stellen Sie ein, ob die Geschwindigkeits-Daten in km/h oder mph festgehalten werden sollen.
KM/H Stempel	Stellen Sie ein, ob Ihre Aufnahmen mit einem Geschwindigkeits-Stempel versehen werden sollen oder nicht.
Zeit Zone	Stellen Sie die Zeitzone des Gebietes ein, in dem Sie sich gerade befinden.

Formatieren	Speicherkarte formatieren, dabei gehen alle gespeicherten Aufnahmen unwiederbringlich verloren.
Werk-Reset	Dashcam auf Werkseinstellungen zurücksetzen
Version	Geräte-Firmware-Version

## 8. Parkwächter-Funktion



### HINWEIS:

*Sollte Ihr Zigarettenanzünder-Anschluss über die Zündung eingeschaltet werden, schließen Sie für die Dauer der Parküberwachung eine Powerbank an Ihre Dashcam an. Ohne externe Stromversorgung bei ausgeschalteter Zündung z. B. durch eine Powerbank, kann die Parkwächter-Funktion nicht genutzt werden.*

## 8.1. Aufnahme bei Erschütterung

1. Rufen Sie das Einstellungs Menü auf. Beenden Sie hierzu die Aufnahme im Video-Modus und halten Sie anschließend die ◀-Taste 3 – 4 Sekunden gedrückt.
2. Wählen Sie mit den Tasten ◀/▶ den Menüpunkt **PARKING** aus.
3. Öffnen Sie den Menüpunkt durch Drücken der Ein/Aus-Taste.
4. Wählen Sie mit den Tasten ◀/▶ die Option **Zeitaufnahme 1 FPS** aus.
5. Bestätigen Sie die Auswahl mit der Ein/Aus-Taste.
6. Wählen Sie nun den Menüpunkt **Überwachung** aus.
7. Wählen Sie mit den Tasten ◀/▶ das gewünschte Überwachungs-Intervall aus.
8. Bestätigen Sie die Auswahl mit der Ein/Aus-Taste.

9. Verlassen Sie das Einstellungsmenü, indem Sie die ◀-Taste 3 – 4 Sekunden gedrückt halten.
10. Die Parkwächter-Funktion ist nun aktiviert. Für 15 Minuten wird eine Daueraufnahme erstellt. Danach erfolgt innerhalb des Überwachungs-Intervalls eine Aufnahme der Frontkamera, sobald eine Erschütterung registriert wird.

**HINWEIS:**

Die Dauer der Aufnahme hängt vom eingestellten Aufnahme-Intervall ab (**Einstellungsmenü** → **Loop**).

11. Nach Ablauf des Überwachungs-Intervalls schaltet sich Ihre Dashcam automatisch aus.

## 8.2. Aufnahme bei Bewegungserkennung

1. Rufen Sie das Einstellungsmenü auf. Beenden Sie hierzu die Aufnahme im Video-Modus und halten Sie anschließend die ◀-Taste 3 – 4 Sekunden gedrückt.
2. Wählen Sie mit den Tasten ◀/▶ den Menüpunkt **PARKING** aus.
3. Öffnen Sie den Menüpunkt durch Drücken der Ein/Aus-Taste.
4. Wählen Sie mit den Tasten ◀/▶ die Option **Bewegungserkennung** aus.
5. Bestätigen Sie die Auswahl mit der Ein/Aus-Taste.
6. Wählen Sie nun den Menüpunkt **Überwachung** aus.
7. Wählen Sie mit den Tasten ◀/▶ das gewünschte Überwachungs-Intervall aus.
8. Bestätigen Sie die Auswahl mit der Ein/Aus-Taste.



9. Verlassen Sie das Einstellungsmenü, indem Sie die ◀-Taste 3 – 4 Sekunden gedrückt halten.
10. Die Parkwächter-Funktion ist nun aktiviert. Für 15 Minuten wird eine Daueraufnahme erstellt. Danach erfolgt innerhalb des Überwachungs-Intervalls eine Aufnahme der Front- und Innenraum-Kamera, sobald die Frontkamera einen Lichtunterschied innerhalb des Kamerabildes registriert, z. B. wenn ein Körper oder Objekt das Sonnen- oder Straßenlaternen-Licht blockiert.  
**Die Dashcamera verfügt über keinen Bewegungs-Sensor.**

**HINWEIS:**

*Die Dauer der Aufnahme beträgt 30 Sekunden ab dem Zeitpunkt der letzten registrierten Bewegung.*

11. Nach Ablauf des Überwachungs-Intervalls schaltet sich Ihre Dashcam automatisch aus.

## 9. IR-LEDs der Innenraum-Kamera

Standardmäßig schalten sich die IR-LEDs den Lichtverhältnissen entsprechend automatisch ein und aus. Dadurch kann es sich bei Nachtfahrten durch die Straßenbeleuchtung ergeben, dass sich die IR-LEDs nicht rechtzeitig einschalten. Wenn die Aufnahmen der Innenraum-Kamera bei Nachtfahrten zuverlässig erfolgen sollen, stellen Sie schalten Sie die IR-LEDs im Einstellungsmenü dauerhaft ein (**IR Mode → An**).

## 10. Auf Werkseinstellung zurücksetzen

Um alle Einstellungen Ihrer Dashcam auf Werkszustand zurückzusetzen, gehen Sie bitte vor wie folgt:

1. Rufen Sie das Einstellungsmenü auf. Beenden Sie hierzu die Aufnahme im Video-Modus und halten Sie anschließend die ◀-Taste

- 3 – 4 Sekunden gedrückt.
2. Wählen Sie mit den Tasten ◀/▶ den Menüpunkt **WERK-RESET** aus.
  3. Öffnen Sie den Menüpunkt durch Drücken der Ein/Aus-Taste.
  4. Wählen Sie mit den Tasten ◀/▶ die Option **Ja** aus.
  5. Bestätigen Sie die Auswahl mit der Ein/Aus-Taste. Ihre Dashcam wird auf Werkseinstellung zurückgesetzt und neu gestartet.

## GPS-DATENAUSWERTUNG

Um die GPS-Funktion Ihrer Dashcam richtig nutzen zu können, benötigen Sie eine Software, die die gesammelten Daten an Ihrem Computer auswerten kann. Hierfür empfehlen wir die kostenlose Software **GV Player**. Diese steht Ihnen in unserem Support-Bereich zum Download zur Verfügung. Geben Sie im Suchfeld einfach die Artikelnummer NX-4820 ein.



[www.pearl.de/support](http://www.pearl.de/support)



## DATENSCHUTZ

Bevor Sie das Gerät an Dritte weitergeben, zur Reparatur schicken oder zurückgeben, beachten Sie bitte folgende Punkte:

- Setzen Sie das Gerät auf Werkseinstellungen zurück.
- Entnehmen Sie die microSD-Karte.

## TECHNISCHE DATEN

Rating		5 V DC, 1,5 A
Schutzklasse III		Schutz durch Kleinspannung
Notstrom-Kondensator		ca. 5 Tage Laufzeit
Kfz-Netzteil	Eingang	12 – 24 V DC
	Ausgang	5 V DC, 1,5 A
	Schutzklasse III	Schutz durch Kleinspannung
Farb-TFT-Display		1,5"
Bildsensor	Frontkamera	OV4689 4 MP CMOS
	Innenraum-Kamera	H62 1 MP CMOS
Bildwinkel	Frontkamera	140°
	Innenraum-Kamera	130°

Video-Auflösung	Frontkamera	1440p
	Innenraum-Kamera	720p
Kamera-Schwenkbereich	Horizontal	180°
	Vertikal	270°
Video-Format		MOV
Foto-Format		JPG
microSD-Karte		bis 128 GB, Class 10, FAT32
IRD-LEDs (Innenraum-Kamera)		8

Anschlüsse	Micro-USB-Buchse (Dashcam) Micro-USB-Buchse (Halterung) microSD-Kartenschacht
Maße	138 × 48 × 41 mm
Gewicht	98 g





**Kundenservice: DE : +49 (0)7631-360-350  
CH: +41 (0)848-223-300 | FR: +33 (0)388-580-202  
PEARL GmbH | PEARL-Straß 1-3 | D-79426 Buggingen**

**© REV7 / 28.09.2023 – EB//JvdH/BS//RM**



# Double caméra embarquée QHD 360° *avec accéléromètre et vision nocturne*

FR

Mode d'emploi





# TABLE DES MATIÈRES

## **Votre nouvelle caméra embarquée..... 4**

Contenu ..... 4

## **Consignes préalables ..... 4**

Consignes de sécurité ..... 5

Consignes concernant le traitement des  
déchets ..... 7

Déclaration de conformité ..... 8

## **Description du produit ..... 8**

## **Mise en marche ..... 9**

1. Insérer une carte mémoire ..... 9

2. Montage ..... 10

3. Formater la carte mémoire ..... 11

4. Régler la date & l'heure ..... 12

## **Utilisation ..... 12**

1. Module GPS ..... 13

2. Allumage ..... 13

3. Éteindre ..... 14

4. Basculer entre les caméras à l'écran ..... 14

5. Mode Vidéo ..... 14

5.1. Général ..... 14

5.2. Commandes ..... 16

6. Mode Lecture ..... 17

6.1. Lecture des enregistrements ..... 17

6.2. Effacer l'enregistrement ..... 18

6.3. Verrouiller / Déverrouiller  
l'enregistrement ..... 19

7. Réglages ..... 20

8. Fonction Surveillance parking ..... 23

8.1. Enregistrement par secousse ..... 23

8.2. Enregistrement par détecteur de  
mouvement ..... 24

9. LED infrarouges de la caméra intérieure .... 25

10. Réinitialiser l'appareil ..... 25

## **Gestion des données GPS ..... 26**

## **Protection des données ..... 27**

## **Caractéristiques techniques ..... 28**

## VOTRE NOUVELLE CAMÉRA EMBARQUÉE

### **Chère cliente, cher client,**

Nous vous remercions d'avoir choisi cette double caméra embarquée. Les deux caméras vous permettent de ne rien manquer sur la route. En cas d'accident, elles peuvent servir de témoin fiable. Elles disposent également d'une fonction Surveillance parking.

Afin d'utiliser au mieux votre nouveau produit, veuillez lire attentivement ce mode d'emploi et respecter les consignes et astuces suivantes.

### **Contenu**

- Double caméra embarquée
- Chargeur allume-cigare avec module GPS
- Support avec patch adhésif
- 2 patchs adhésifs de rechange
- Chiffon de nettoyage
- Racloir pour patchs
- Mode d'emploi

**Accessoires requis** (disponibles séparément sur [www.pearl.fr](http://www.pearl.fr)) :

- Carte MicroSD (jusqu'à 128 Go, classe 10)

**Accessoires en option** (disponibles séparément sur [www.pearl.fr](http://www.pearl.fr)) :

- Batterie externe pour surveillance à l'arrêt

## CONSIGNES PRÉALABLES



### **ATTENTION !**

***Respectez toujours en priorité le Code de la Route et les panneaux de signalisation !***

### **Consignes de sécurité**

- Ce mode d'emploi vous permet de vous familiariser avec le fonctionnement du produit. Conservez précieusement ce mode d'emploi afin de pouvoir le consulter en cas de besoin. Transmettez-le avec le produit à l'utilisateur suivant le cas échéant.
- Pour connaître les conditions de garantie, veuillez contacter votre revendeur. Veuillez également tenir compte des conditions générales de vente !
- Veillez à utiliser le produit uniquement comme indiqué dans la notice. Une mauvaise utilisation peut endommager le produit ou son environnement.
- Respectez les consignes de sécurité pendant l'utilisation.
- Le démontage ou la modification du produit affecte sa sécurité. Attention : risque de blessures !
- N'ouvrez jamais le produit, sous peine de perdre toute garantie. Ne tentez jamais de réparer vous-même le produit !
- Manipulez le produit avec précaution. Un coup, un choc, ou une chute, même de faible hauteur, peut l'endommager.
- N'exposez pas le produit à l'humidité ni à une chaleur extrême.
- Ne plongez jamais le produit dans l'eau ni dans aucun autre liquide.
- Tenir hors de la portée des enfants.

- Respectez la législation locale concernant les libertés individuelles et le droit à l'image. La législation française interdit de filmer, enregistrer ou photographier des personnes à leur insu. Elle requiert également l'autorisation des personnes concernées avant toute utilisation et/ou diffusion d'enregistrements audio, photo ou vidéo. Avant d'installer une caméra de surveillance (notamment une caméra discrète) à votre domicile, si des salariés y travaillent, la loi française actuelle vous oblige à faire une déclaration à la CNIL et à en informer le(s) salarié(s) par écrit. Vous trouverez des informations plus détaillées sur le site de la CNIL ([www.cnil.fr](http://www.cnil.fr)).
- Programmez l'appareil avant de partir ! Ne le programmez pas pendant que vous conduisez !
- Assurez-vous de régler correctement la date et l'heure de la caméra embarquée.
- N'exposez pas l'appareil de façon prolongée au rayonnement direct du soleil.
- Lors du montage, veillez à ce que la caméra ne vous gêne pas pour la conduite et n'obstrue pas votre champ de vision.
- Conservez la caméra embarquée à distance des forts champs magnétiques.
- Insérez et retirez la carte mémoire uniquement lorsque la caméra embarquée est éteinte. Vous risquez sinon une perte de données.
- Pendant le formatage de la carte mémoire insérée, ne débranchez pas la caméra de l'alimentation électrique.
- N'utilisez la carte mémoire insérée que pour les données de la caméra embarquée. N'enregistrez pas de données étrangères.
- Ne touchez jamais le câble de chargement avec des mains mouillées ou humides.
- N'utilisez pas la caméra embarquée dans un environnement dont la température ambiante est supérieure à 60 °C ou inférieure à -10 °C, ni dans un environnement dont l'air est très humide.

- Utilisez uniquement les accessoires fournis.
- Aucune garantie ne pourra être appliquée en cas de mauvaise utilisation.
- Le fabricant décline toute responsabilité en cas de dégâts matériels ou dommages (physiques ou moraux) dus à une mauvaise utilisation et/ou au non-respect des consignes de sécurité.
- Sous réserve de modification et d'erreur !



## Consignes concernant le traitement des déchets

Cet appareil électronique ne doit **PAS** être jeté dans la poubelle de déchets ménagers. Pour l'enlèvement approprié des déchets, veuillez vous adresser aux points de ramassage publics de votre municipalité. Les détails concernant l'emplacement d'un tel point de ramassage et des éventuelles restrictions de quantité existantes par jour/mois/année, ainsi que sur des frais éventuels de collecte, sont disponibles dans votre municipalité.



## Déclaration de conformité

La société PEARL GmbH déclare ce produit, NX-4820, conforme aux directives actuelles suivantes du Parlement Européen : 2011/65/UE et 2015/863/UE, relative à la limitation de l'utilisation de certaines substances dangereuses dans les équipements électriques et électroniques, et 2014/30/UE, concernant la compatibilité électromagnétique.

*Kurtasz, A.*

Service Qualité

Dipl.-Ing. (FH) Andreas Kurtasz

La déclaration de conformité complète du produit est disponible en téléchargement à l'adresse [www.pearl.fr/support/notices](http://www.pearl.fr/support/notices) ou sur simple demande par courriel à [qualite@pearl.fr](mailto:qualite@pearl.fr).



## DESCRIPTION DU PRODUIT



1. Logement pour support
2. Microphone
3. Entrée Micro-USB
4. Fente pour carte MicroSD
5. Caméra avant (rotative)
6. Écran



- 7. LED IR
- 8. Caméra intérieure (rotative)



- 9. Haut-parleur
- 10. Touche Marche/Arrêt
- 11. Touche ◀
- 12. Touche ▶

## MISE EN MARCHÉ

### 1. Insérer une carte mémoire



**NOTE :**

*Utilisez une carte MicroSD à partir de la classe 10. La capacité peut aller jusqu'à 128 Go et la carte mémoire doit être insérée et retirée uniquement lorsque la caméra embarquée est éteinte.*

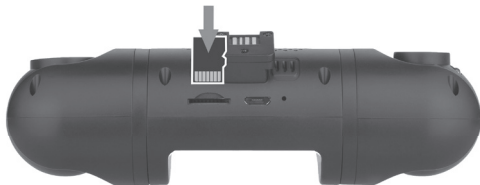
1. Formatez la carte MicroSD au format FAT32 sur votre ordinateur.



**NOTE :**

*Les cartes MicroSD d'une capacité de stockage plus importante (> 32 Go) doivent être formatées dans la caméra. Un ordinateur Windows n'est pas capable de les formater dans un format approprié.*

2. Insérez une carte MicroSD dans la fente correspondante de la caméra, en plaçant le coin arrondi vers l'avant. Les fiches de contact dorées doivent être orientées vers l'écran. Vous devez sentir une légère pression sur le ressort d'éjection avant d'enclencher la carte MicroSD.

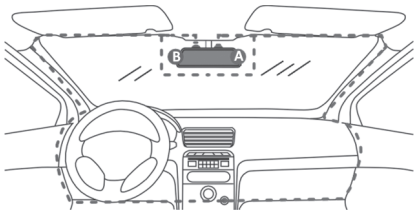
**NOTE :**

*Pour sortir la carte MicroSD, appuyez dessus pour enclencher le ressort d'éjection puis relâchez-la. La carte sort alors toute seule.*

**2. Montage****ATTENTION !**

***Utilisez exclusivement le chargeur fourni. L'utilisation d'un autre chargeur risque d'endommager la caméra.***

1. Choisissez un emplacement sur le pare-brise de votre véhicule. Nettoyez-le bien.
2. Insérez le support comme il convient dans le logement prévu à cet effet dans la caméra. Le support doit s'enclencher.
3. Retirez le film de protection du patch adhésif situé à l'arrière du support.
4. Appuyez le support contre l'emplacement nettoyé pour l'y coller.



5. Branchez le chargeur allume-cigare soit au port Micro-USB de la caméra, soit au port Micro-USB du support (si vous souhaitez utiliser le module GPS). Branchez l'autre extrémité à la prise allume-cigare de votre véhicule.



#### **ATTENTION !**

**Acheminez le câble vers la prise allume-cigare en faisant attention à ce qu'il ne vous gêne pas pendant la conduite et n'obstrue pas votre champ de vision.**

6. Orientez les caméras selon vos besoins.



#### **NOTE :**

*Lors de la première mise en service, il faut environ 5 minutes pour que le module GPS se configure. Pendant ce temps, l'écran affiche un symbole de satellite barré.*

### **3. Formater la carte mémoire**

1. Pour terminer l'enregistrement, appuyez sur la touche Marche/Arrêt.
2. Maintenez la touche ◀ appuyée pendant 3 secondes pour ouvrir le menu principal.
3. Appuyez de façon répétée sur la touche ◀ pour accéder au menu **Formater**.
4. Sélectionnez-le avec la touche ◀. Appuyez ensuite sur la touche Marche/Arrêt.
5. Utilisez les touches ◀/▶ pour sélectionner l'option **Oui**.
6. Appuyez sur la touche Marche/Arrêt. La carte mémoire est formatée.

#### 4. Régler la date & l'heure

1. Si vous n'avez pas encore ouvert le menu principal, procédez ainsi : pour terminer l'enregistrement, appuyez sur la touche Marche/Arrêt. Maintenez la touche ◀ appuyée pendant 3 secondes pour ouvrir le menu principal.
2. Appuyez de façon répétée sur les touches ◀ / ▶ pour accéder au menu **Date et heure**.
3. Sélectionnez-le avec la touche ◀. Appuyez ensuite sur la touche Marche/Arrêt.
4. Dans l'ordre suivant, réglez l'année, le mois, le jour, les heures, les minutes et les secondes.
  - **Augmenter la valeur** : touche ▶
  - **Diminuer la valeur** : touche ◀
  - **Champ de saisie suivant** : touche Marche/Arrêt
5. Une fois les secondes saisies, appuyez de façon répétée sur la touche Marche/Arrêt jusqu'à ce que le menu principal s'affiche à nouveau.

## UTILISATION



### ATTENTION !

**Respectez toujours en priorité le Code de la Route et les panneaux de signalisation.**



### NOTE :

*Lors de l'installation et de l'utilisation de l'appareil, conformez-vous à la législation en vigueur concernant la vidéosurveillance et la protection des données.*

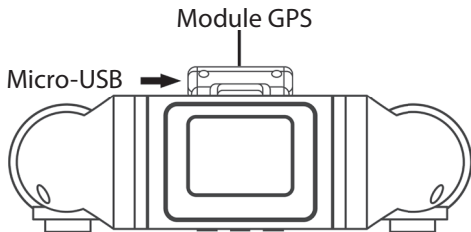


### NOTE :

*La batterie intégrée ne sert qu'à alimenter l'horloge interne de l'appareil. L'appareil **requiert une alimentation externe**, par exemple la prise allume-cigare de votre véhicule.*

## 1. Module GPS

Le module GPS n'est alimenté **que si vous branchez le chargeur allume-cigare au port Micro-USB du support.**



Pendant la recherche du signal GPS, l'écran affiche un symbole GPS barré. La recherche peut prendre plusieurs minutes (jusqu'à 5 minutes lors de la toute première mise en marche). Dès qu'une connexion GPS est établie, le symbole GPS s'affiche de manière continue à l'écran.



### NOTE :

Pour lire les données GPS et la vitesse sur votre ordinateur (Windows/MAC), vous devez installer le logiciel gratuit **GV Player**. Ce logiciel peut être téléchargé gratuitement à l'adresse [www.pearl.fr/support/notices](http://www.pearl.fr/support/notices).

## 2. Allumage

La prise allume-cigare peut être active en permanence ou ne s'activer que lorsque le contact est mis. Cela dépend du véhicule.

### En cas d'alimentation continue :

Allumez la caméra en appuyant sur la touche Marche/Arrêt.

**En cas d'alimentation par contact :**

La caméra s'allume lorsque vous mettez le contact et commence automatiquement à enregistrer.

**NOTE :**

*Vous ne pouvez effectuer aucun réglage pendant que la caméra filme. Le cas échéant, appuyez sur la touche OK pour mettre fin à l'enregistrement.*

**3. Éteindre****En cas d'alimentation continue :**

Éteignez la caméra embarquée en maintenant la touche Marche/Arrêt appuyée pendant trois secondes ou en débranchant le chargeur allume-cigare de la prise allume-cigare.

**En cas d'alimentation par contact :**

Coupez le contact.

**4. Basculer entre les caméras à l'écran**

Vous disposez de deux caméras. La caméra intérieure, qui enregistre ce qui se passe à l'intérieur de votre véhicule, et la caméra avant, qui enregistre ce qui se passe sur la route. Par défaut, l'écran vous affiche l'image des deux caméras. L'image en direct de la caméra avant s'affiche en grand tandis que l'image en direct de la caméra arrière s'affiche en haut à gauche. Appuyez longuement sur la touche ◀ pour basculer entre les modes d'affichages. Chaque pression sur la touche vous permet de passer à l'affichage d'après : intérieur et avant / avant / intérieur.

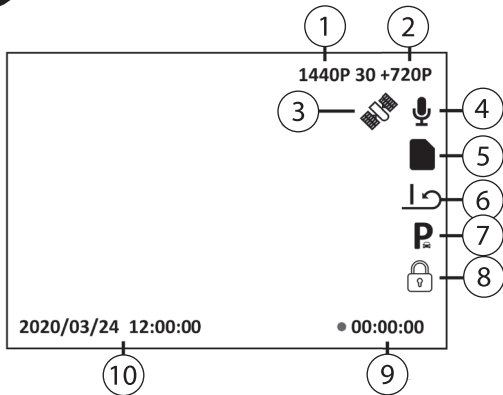
**5. Mode Vidéo****5.1. Général**

Après l'allumage, la caméra de bord se trouve en mode Vidéo. L'enregistrement vidéo démarre alors automatiquement.



**NOTE :**

*Il s'agit ici de l'image affichée par défaut.*





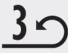



1. Résolution caméra avant
2. Résolution caméra d'habitacle
3. GPS
4. Microphone (enregistrements avec son)
5. Carte mémoire insérée
6. Intervalle d'enregistrement 1 min
7. Surveillance parking activée
8. Vidéo protégée
9. Durée de l'enregistrement
10. Horodatage



**NOTE :**

*Selon les fonctions activées ou les valeurs modifiées dans le menu, les symboles suivants peuvent être affichés en permanence :*

	Signal GPS
	Aucun GPS
	Microphone désactivé
	Pas de carte mémoire
	Intervalle d'enregistrement 3 min
	Intervalle d'enregistrement 5 min

## 5.2. Commandes



**NOTE :**

*Vous ne pouvez effectuer de réglages pendant que la caméra enregistre.*

Commandes	Touches	Action
Lancer / Terminer un enregistrement	Touche Marche/ Arrêt	Appuyer
Activer/ Désactiver le microphone	Touche ►	Appuyer 3 – 4 s pendant l'enregistrement
Enregistrer une capture instantanée	Touche ►	Appuyer



Commandes	Touches	Action
Accéder au menu de réglages	1. Touche Marche/Arrêt	Appuyer (arrêter l'enregistrement)
	2. Touche ◀	Appuyer pendant 2 – 3 s
Enregistrement protégé en écriture	Touche ◀	Appuyer pendant l'enregistrement
Afficher le mode de lecture	1. Touche Marche/Arrêt	Appuyer (arrêter l'enregistrement)
	2. Touche ▶	Appuyer pendant 3 – 4 s

## 6. Mode Lecture

### 6.1. Lecture des enregistrements

1. Passez en mode Lecture vidéo en mettant fin à l'enregistrement et en appuyant ensuite sur la touche ▶ pendant 3 à 4 secondes.
2. Utilisez les touches ◀ / ▶ pour sélectionner le type d'enregistrement et appuyez sur la touche Marche/Arrêt.



**NOTE :**

*Dans le dossier, appuyez sur la touche ▶ pendant 3 secondes pour passer des images de la caméra avant (FRONT CAM) à celles de la caméra intérieure (REAR CAM).*

- **NORMAL** : enregistrement vidéo
- **EVENT** : enregistrement des accidents
- **PARKING** : surveillance parking / enregistrement de mouvement
- **PHOTO** : enregistrement photo

- Utilisez les touches ◀/▶ pour sélectionner l'enregistrement de votre choix. Appuyez sur la touche Marche/Arrêt pour ouvrir l'enregistrement.



**NOTE :**

*Lancez ou interrompez la lecture vidéo à l'aide de la touche Marche/Arrêt.*

- Quittez les enregistrements en maintenant la touche ▶ appuyée pendant 3 secondes.



**NOTE :**

*Si vous souhaitez modifier le dossier d'enregistrement par la suite, maintenez la touche ◀ appuyée pendant 3 secondes.*

- Quittez le mode Lecture en passant d'abord aux images de la caméra intérieure, puis en appuyant sur la touche ▶ pendant 3 secondes.

## 6.2. Effacer l'enregistrement



**NOTE :**

*Pour supprimer toutes les images en une seule fois, il suffit de formater la carte mémoire insérée (voir la section **Formater la carte mémoire**).*

- Passez en mode Lecture vidéo en mettant fin à l'enregistrement et en appuyant ensuite sur la touche ▶ pendant 3 à 4 secondes.
- Utilisez les touches ◀/▶ pour sélectionner le type d'enregistrement et appuyez sur la touche Marche/Arrêt.
- Ouvrez l'enregistrement. Maintenez la touche ◀ appuyée pendant 4 secondes.
- Utilisez les touches ◀/▶ pour sélectionner l'option **Supprimer**.



**NOTE :**

*Pour supprimer des enregistrements protégés en écriture, ils doivent d'abord être déverrouillés (cf. section **Verrouillage / Déverrouillage des enregistrements**).*

5. Appuyez sur la touche Marche/Arrêt.
6. Utilisez les touches ◀/▶ pour sélectionner l'option **Oui**.
7. Confirmez votre choix en appuyant sur la touche Marche/Arrêt. L'enregistrement est alors supprimé.



**NOTE :**

*Les enregistrements stockés sur la carte MicroSD peuvent également être effacés depuis l'ordinateur. Pour ce faire, sortez la carte MicroSD de la caméra et lisez-la (à l'aide d'un lecteur de carte si nécessaire) sur votre ordinateur.*

### 6.3. Verrouiller / Déverrouiller l'enregistrement

Si l'espace mémoire disponible est insuffisant, les anciens enregistrements sont automatiquement écrasés. Les enregistrements verrouillés ne peuvent pas être écrasés, cependant, car ils sont protégés en écriture.



**NOTE :**

*Nous vous conseillons de transférer les enregistrements vers un autre support de stockage afin de garder suffisamment d'espace mémoire pour les enregistrements d'après.*

1. Passez en mode Lecture vidéo en mettant fin à l'enregistrement et en appuyant ensuite sur la touche ▶ pendant 3 à 4 secondes.

- Utilisez les touches ◀/▶ pour sélectionner le type d'enregistrement et appuyez sur la touche Marche/Arrêt.



**NOTE :**

*Les enregistrements EVENT sont automatiquement protégés en écriture.*

- Ouvrez l'enregistrement. Maintenez la touche ◀ appuyée pendant 4 secondes.
- Utilisez les touches ◀/▶ pour sélectionner l'option **Protéger**.
- Appuyez sur la touche Marche/Arrêt.
- Utilisez les touches pour sélectionner ◀/▶ l'option **Protéger** (protection contre l'écriture) ou **Déprotéger** (enlever la protection).
- Confirmez votre choix en appuyant sur la touche Marche/Arrêt. La protection en écriture est activée ou supprimée en conséquence.

## 7. Réglages

En mode Vidéo, accédez au menu en arrêtant l'enregistrement et en maintenant la touche ◀ appuyée pendant 3 à 4 secondes.

- Sélectionner un élément de menu / une option : appuyer sur ◀/▶
- Confirmer une sélection : appuyer sur la touche Marche/Arrêt
- Revenir au menu de configuration : appuyer sur la touche ◀ pendant 3 – 4 secondes
- Quitter le menu de réglage : appuyer sur la touche ◀ pendant 3 – 4 secondes
- Effectuer une action : appuyer sur la touche Marche/Arrêt

Résolution	Réglez la résolution de la caméra avant. Plus la résolution est élevée, plus l'espace de stockage nécessaire pour l'enregistrement est important. La résolution de la caméra intérieure ne peut pas être modifiée.
Débit binaire	Réglez la largeur de bande d'enregistrement.
Enregistrement en boucle (Loop)	Réglez l'intervalle d'enregistrement ou éteignez la fonction.
Date et heure	Réglez l'heure et la date (cf. section <b>Réglez la date et l'heure</b> ).
Horodatage	Définissez si la date et l'heure doivent figurer sur vos prises de vues.

Langue	Réglez la langue souhaitée pour le système.
Sonorité	Activer / Désactiver le son
Tonalité des touches	Activer / Désactiver la tonalité des touches
Start Melodie	Activer / Désactiver la mélodie à l'allumage
Écran	Définissez la période de temps après laquelle l'écran doit automatiquement s'éteindre ou désactivez la fonction.
Fréquence	Réglez la fréquence de la lumière (50 / 60 Hz) en fonction de votre environnement pour éviter le scintillement.
Accéléromètre	Ajustez la sensibilité du capteur d'accélération.

Parking	Réglez l'option de surveillance parking ou désactivez la fonction (voir la section <b>Surveillance parking</b> ).
Surveillance	Définissez l'intervalle de surveillance pour la surveillance parking.
MODE IR	Réglez le mode IR souhaité ou désactivez la fonction IR.
Miroir	Reflétez l'image de la caméra ou désactivez la fonction.
Balance des blancs	Réglez la source de lumière.
ISO	Réglez la valeur ISO souhaitée.
Contraste	Réglez la valeur EV de votre choix.
Couleur	Réglez la couleur de votre choix.

Tampon GPS	Définissez si le tampon GPS doit figurer sur vos prises de vues.
KMH/MPH	Définissez si les données de vitesse doivent être enregistrées en km/h ou en m/h.
Tampon km/h	Définissez si le tampon de vitesse doit figurer sur vos prises de vues.
Fuseau horaire	Indiquez le fuseau horaire de votre zone.
Formater	Formater la carte mémoire. Cela entraîne la perte définitive de tous les enregistrements effectués.
Réinitialiser	Réinitialiser les réglages
Version	Version du firmware

## 8. Fonction Surveillance parking



### NOTE :

*Si votre prise allume-cigare est allumée par contact, connectez une batterie externe à votre caméra embarquée pendant la durée du stationnement. Sans alimentation électrique externe, la caméra ne peut activer la surveillance parking. Elle ne pourra donc pas fonctionner si le contact est coupé.*

### 8.1. Enregistrement par secousse

1. Ouvrez le menu des réglages. Terminez l'enregistrement en mode Vidéo et maintenez la touche ◀ appuyée pendant 3 – 4 secondes.
2. Utilisez les touches ◀/▶ pour sélectionner l'élément de menu **PARKING**.
3. Ouvrez l'élément de menu en appuyant sur la touche Marche/Arrêt.
4. Utilisez les touches ◀/▶ pour sélectionner l'option **Durée d'exposition 1 FPS**.
5. Confirmez votre choix en appuyant sur la touche Marche/Arrêt.
6. Sélectionnez l'élément de menu **Surveillance**.
7. Utilisez les touches ◀/▶ pour sélectionner l'intervalle de surveillance.
8. Confirmez votre choix en appuyant sur la touche Marche/Arrêt.
9. Quittez le menu de réglage en maintenant la touche ◀ appuyée pendant 3 – 4 secondes.
10. La surveillance parking est alors activée. Un enregistrement continu de 15 minutes est lancé. Ensuite, dans l'intervalle de surveillance, la caméra avant enregistre dès qu'une secousse est enregistrée.

**NOTE :**

La durée d'un enregistrement dépend de l'intervalle réglé (**Réglages** → **Loop**).

11. Une fois l'intervalle de surveillance écoulé, la caméra embarquée s'éteint automatiquement.

## 8.2. Enregistrement par détecteur de mouvement

1. Ouvrez le menu des réglages. Terminez l'enregistrement en mode Vidéo et maintenez la touche ◀ appuyée pendant 3 – 4 secondes.
2. Utilisez les touches ◀/▶ pour sélectionner l'élément de menu **PARKING**.
3. Ouvrez l'élément de menu en appuyant sur la touche Marche/Arrêt.
4. Utilisez les touches ◀/▶ pour sélectionner l'option **Reconnaissance de mouvement**.
5. Confirmez votre choix en appuyant sur la touche Marche/Arrêt.
6. Sélectionnez l'élément de menu **Surveillance**.
7. Utilisez les touches ◀/▶ pour sélectionner l'intervalle de surveillance.
8. Confirmez votre choix en appuyant sur la touche Marche/Arrêt.
9. Quittez le menu de réglage en maintenant la touche ◀ appuyée pendant 3 – 4 secondes.
10. La surveillance parking est alors activée. Un enregistrement continu de 15 minutes est lancé. Ensuite, dans l'intervalle de surveillance, les caméras avant et intérieure filment dès que la caméra avant enregistre une variation de lumière dans son champ (par ex. lorsqu'un corps ou un objet bloque le soleil ou la lumière de la rue). **La caméra embarquée ne dispose pas d'un capteur de mouvement.**





**NOTE :**

*La durée d'enregistrement à partir du dernier mouvement détecté est de 30 secondes.*

11. Une fois l'intervalle de surveillance écoulé, la caméra embarquée s'éteint automatiquement.

### **9. LED infrarouges de la caméra intérieure**

Par défaut, les LED IR s'allument et s'éteignent automatiquement en fonction des conditions lumineuses. Par conséquent, les LED IR peuvent ne pas s'allumer à temps si vous traversez un éclairage public la nuit. Si vous souhaitez que la caméra intérieure enregistre de manière fiable pendant les trajets de nuit, réglez les LED IR dans le menu pour qu'elles soient allumées en permanence (**Mode IR → On**).

### **10. Réinitialiser l'appareil**

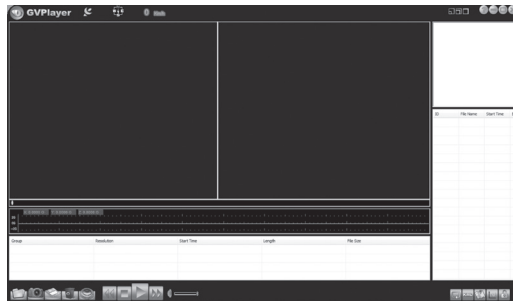
Pour réinitialiser votre appareil, procédez comme suit :

1. Ouvrez le menu des réglages. Terminez l'enregistrement en mode Vidéo et maintenez la touche ◀ appuyée pendant 3 – 4 secondes.
2. Utilisez les touches ◀/▶ pour sélectionner l'élément de menu **Réinitialiser**.
3. Ouvrez l'élément de menu en appuyant sur la touche Marche/Arrêt.
4. Utilisez les touches ◀/▶ pour sélectionner l'option **Oui**.
5. Confirmez votre choix en appuyant sur la touche Marche/Arrêt. Votre caméra est réinitialisée et redémarre.

## GESTION DES DONNÉES GPS

Afin d'utiliser correctement la fonction GPS de la caméra, vous avez besoin d'un logiciel capable d'analyser les données collectées sur votre ordinateur. Nous vous recommandons l'application **GV Player**. Vous pouvez télécharger cette dernière à l'adresse [www.pearl.fr/support/notices](http://www.pearl.fr/support/notices). Saisissez alors le numéro de l'article : NX4820.

1. Branchez la caméra embarquée à votre ordinateur par le biais du câble USB.
2. Maintenez la touche fléchée de droite appuyée jusqu'à ce qu'une sonnerie retentisse, et que le symbole USB apparaisse à l'écran. La caméra peut alors être utilisée comme un lecteur de cartes.
3. Ouvrez le logiciel **GV Player**.
4. Double-cliquez sur l'application **GVP.exe**. Le lecteur s'ouvre.



5. Cliquez sur le symbole de dossier situé dans le coin inférieur gauche. Sélectionnez un dossier. Double-cliquez sur le fichier à lire.



## PROTECTION DES DONNÉES

Avant de transférer l'appareil à un tiers, de le faire réparer ou même de le renvoyer, veuillez respecter les étapes suivantes :

- Restaurez les réglages par défaut de l'appareil.
- Retirez la carte MicroSD.

## CARACTÉRISTIQUES TECHNIQUES

Alimentation		5 V DC / 1,5 A
Classe de protection III		Protection contre la basse tension
Batterie de secours lithium-polymère		Jusqu'à 5 h d'autonomie
Chargeur allume-cigare	Entrée	12 – 24 V DC
	Sortie	5 V DC / 1,5 A
	Classe de protection III	Protection contre la basse tension
Écran TFT couleur		1,5"
Capteur d'image	Caméra avant	OV4689 4 Mpx CMOS
	Caméra d'habitacle	H62 1 Mpx CMOS

Angle de champ	Caméra avant	140°
	Caméra d'habitacle	130°
Résolution vidéo	Caméra avant	1440p
	Caméra d'habitacle	720p
Angle de pivotement	Horizontal	180°
	Vertical	270°
Format vidéo		MOV
Format photo		JPG
Carte MicroSD		Jusqu'à 128 Go, classe 10, FAT32
LED IRD (caméra d'habitacle)		8

Connectique	Port Micro USB (caméra embarquée) Port Micro-USB (support) Fente pour carte MicroSD
Dimensions	138 × 48 × 41 mm
Poids	98 g





**PEARL GmbH | PEARL-Straße 1-3 | D-79426 Buggingen**  
**Service commercial PEARL France : 0033 (0) 3 88 58 02 02**

**© REV7 / 28. 09. 2023 – EB//JvdH/BS//RM**